

Kvalitetsrapport avseende läsåret 2018/19

Designgymnasiet



Ledare- Rektor har ordet

Det är en härlig känsla att kliva in varje morgon på Designgymnasiet Kungsholmen, jag möts av en kreativ och färgstark entré som våra elever har målat. Här finns en mycket positiv kraft och energi från både elever och personal samlad.

Det gångna läsåret präglades till stora delar att utveckla de rutiner och den organisation som nu börjar sätta sig i verksamheten sedan jag påbörjade detta uppdrag för tre år sedan. Även befästa de traditioner som är så viktigt för en skola, hitta den samhörighet som en enhet strävar efter.

Tillsammans ska vi fortsätta att arbeta för att Designgymnasiet Kungsholmen ska var en plats där eleverna är trygga, och skapa de allra bästa förutsättningar för ett lärande i nuet men också med sikte på att lärande som utvecklar våra framtidskompetenser.

Maria Hallner, Rektor Designgymnasiet Kungsholmen.

Innehållsförteckning

	1
Ledare- Rektor har ordet	2
Innehållsförteckning	3
Fakta om skolan	5
Om Designgymnasiet	5
Om Designgymnasiet Kungsholmen	6
Historik	6
Utbildningar och profiler	6
Organisation och arbetsformer	6
Elever och personal	7
Lokaler	7
Systematiskt kvalitetsarbete inom Designgymnasiet	9
Vårt sätt att mäta kvalitet	9
Våra systematiska arbetssätt	9
Resultatredovisning	12
Funktionell kvalitet	12
Avgångselever	12
Andel med examen och Genomsnittlig betygspoäng – avgångselever 2019	12
Samtliga elever	13
Betygsfördelning – samtliga elever läsåret 2018-2019	13
Nationella provresultat	14
Upplevd kvalitet	15
Nöjdhet, rekommendation och trivsel	15
Utvärdering av läsåret	16
Undervisning och lärande	16
Organisering av undervisning och lärande	16
Organisering av undervisningen	16
Organisation och samverkansforum	17
Arbete med ordningsregler och studiero	18
Organisering kring extra anpassningar	18
Utvärdering undervisning och lärande	19
Utvärdering och analys- kunskapsresultat och lärande	20

Utvärdering- undervisningens kvalitet	21
Utvärdering- studiero	21
Utvärdering- arbetet med extra anpassningar	22
Slutsats- Undervisning och lärande	22
Elevhälsoarbetet	23
Organisering av elevhälsoarbetet	23
Utvärdering av elevhälsoarbetet	25
Utvärdering- Hälsofrämjande och förebyggande arbete	25
Utvärdering- Åtgärdande arbete	25
Slutsats elevhälsoarbetet	26
Likabehandlings- och Värdegrundsarbete och arbete med normer och värden	27
Organisering av likabehandlings- och värdegrundsarbete	27
Organisering av arbetet med normer och värden	27
Utvärdering- Likabehandlings och värdegrundsarbete och arbete med normer och värden	28
Slutsats likabehandlings- och värdegrundsarbete och arbete med normer och värden	29
Sammanfattning och fokus framöver	31
Resultatredovisning	32
Resultatredovisning avgångselever	32
Resultatredovisning samtliga elever	33
Indikatorer- undervisning, trygghet och studiero	34
Indikatorer Upplevd kvalitet	35

Fakta om skolan

Om Designgymnasiet

Designgymnasiet startade 2006 under namnet Nya Designgymnasiet i Nacka. Vi erbjuder utbildningar med tydligt designfokus där kreativitet och skapande är den röda tråden.

Verksamheten består från och med läsåret 2017/2018 av två skolor, Designgymnasiet Sickla (tidigare namn Nya Designgymnasiet) som startade 2006 och Designgymnasiet Kungsholmen (tidigare namn Design & Construction College Stockholm) som startade 2008.

Inför läsåret 2019/2020 ska Designgymnasiet Kungsholmen, som idag har Hermods Design & Construction College AB som huvudman, byta huvudman till Nya Designgymnasiet. Båda huvudmännen är sedan flera år tillbaka en del av AcadeMedia AB.

Under hösten 2018 skedde ytterligare en omorganisation där Designgymnasiet blev en del av AcadeMedias Kreativa gymnasieområde med en utbildningsdirektör, Lotta Krus, en skolchef, Martin Thuveesson och en stab som delas med skolorna inom Rytmus, Internationella Hotell och Restaurangskolan, LBS Kreativa gymnasiet samt Hagströmska Falun.

Designgymnasiet består som tidigare nämnts av två skolor, Designgymnasiet Kungsholmen och Designgymnasiet Sickla.

Nedan framgår antal elever och vilka nationella program som erbjudits på skolorna under året 2018/2019:

Skola	Program	Antal elever (oktober 2018)
Designgymnasiet Kungsholmen	ES, HA, HT*, TE	291
Designgymnasiet Sickla	ES, HV, TE	213

*HT (Hotell och turismprogrammet) är under avveckling,

Totalt ca 500 elever under läsåret.

Om Designgymnasiet Kungsholmen

Historik

Designgymnasiet Kungsholmen ligger i stadsdelen Stadshagen på Kungsholmen. På Designgymnasiet Kungsholmen vill vi se till hela människan, både hjärta och hjärna. Varje elev ska bli sedd varje dag. Vi ser det som viktigt då vi har elever för vilka skolan är den enda plats där de har vuxenkontakt. Vi arbetar aktivt med elevklimatet då vi tror att ett gott klimat bland elever bidrar till gott studieklimat vilket i sin tur leder till bättre studieresultat.

Utbildningar och profiler

Designgymnasiet har en vision – att bli ledande inom design på gymnasienivå. Tillsammans med Designgymnasiet Sickla representerar vi varumärket Designgymnasiet. Den röda tråden i våra program är kreativitet och teknik, med ett tydligt fokus på design.

Hos oss får eleverna det bästa från skolvärlden kombinerat med praktisk erfarenhet från yrkeslivet. En av våra styrkor är att vi har ett nära samarbete med lokala företag. Det innebär att elever förutom studiebesök, praktik och gästföreläsningar, även får arbeta med olika skarpa projekt.

Skolan erbjuder både högskole- och yrkesförberedande program:

- * Teknikprogrammet, inriktning samhällsbyggande och miljö
- * Teknikprogrammet, inriktning design och produktutveckling
- * Estetprogrammet, inriktning bild och formgivning
- * Handel- och administrationsprogrammet, inriktning handel och service
- * Hotell- och turismprogrammet, inriktning turism och resor
- * Programinriktat individuellt val
- * Preparandutbildning

I och med sammanslagningen 18/19 med Designgymnasiet Sickla valde huvudmannen att inte ta in några elever på Hotell- och turismprogrammet under 18/19, för att anpassa programutbudet mer efter skolans profil.

Organisation och arbetsformer

I ledningsgruppen ingår rektor, administratör, kurator och en förstelärare. Designgymnasiet Kungsholmen har en total personaltäthet på 16 heltids pedagoger och 7 som jobbar deltid. Elevhälsan på Designgymnasiet Kungsholmen består av kurator, studievägledare, skolsyster, specialpedagog, inhyrd skolpsykolog och skolläkare vid behov.

Då skolan är liten har vi slagit ihop arbetslagen och programlagen till ett och samma lag, men jobbar med olika fokusfrågor vid olika tillfällen.

Elever och personal

2019-06-10 var det 284 elever inskrivna på skolan. Fördelningen pojkar/flickor är relativt jämn. Skolan har också elever från många olika kulturer och flerspråkighet är en vanlig förekomst.

Program	Profil	Antal elever
ES	Grafisk design och inredningsdesign	62
HA	Utställningsdesign	75
HT	Hotell- och turism	25
TE	Produktdesign och arkitekturdesign	122

Aktuella siffror: Juni 2019

Skolans upptagningsområde är främst Stockholm med omnejd, men vi har även elever från andra delar av Sverige. Majoriteten kommer dock från Stockholms stad. Skolan har elever från andra kommuner som Nynäshamn i söder, Norrtälje i norr, Värmdö i öster och Gnesta i väst.

Designgymnasiet Kungsholmen har en lärartäthet på 16,9 elever per lärare. Skolan har en personalgrupp med god behörighet där de flesta lärarna är legitimerade i de kurser de undervisar i. Skolan har två olegitimerade lärarna som finns på skolans yrkesprogram, samt en lärare i ett programgemensamt ämne, de har högskoleexamen och är ämnesbehöriga, relevanta för de kurser de undervisar i. Samtliga har påbörjat vidareutbildningar för att bli behöriga.

Enligt SIRIS är det 75,1% av alla lärare som är behöriga. Dessa siffror skiljer sig något från verkligheten. En förklaring är att det underlaget går tillbaka ett år och sedan dess har det gjorts nyrekryteringar av behörig personal samt att några befintliga lärare som kompletteringsläst, nu blivit behöriga i fler ämnen.

Detta läsår har vi haft tre förstelärare som haft i uppdrag att arbeta med internationalisering och digitalisering samt formativbedömning.

Lokaler

Skolan har fina och ändamålsenliga lokaler, dock utan möjlighet till vistelse utomhus. Välutrustad laborationssal och bildsalar tillgodoser elevernas kreativa behov. Alla eleverna blir erbjudna ett treårsavtal på en bärbar dator, det finns även

stationära datorer i ett flertal klassrum där programspecifika dataprogram finns att tillgå som, Adobe System och CAD-program. Det finns idag två 3-D skrivare på skolan som främst används av elever och lärare på det tekniska programmet

För idrottsundervisningen hyr skolan Kristinebergs IP och lokal hos Friskis & Sveltis Lindhagen bland annat. Vid övriga idrottsevenemang hyr skolan in sig på olika idrottsanläggningar av Stockholmsstad.

Eleverna har under året ätit i Plusgymnasiets matsal, som ligger mitt över gatan från Designgymnasiet, vi har egna mattider och ingång.

Systematiskt kvalitetsarbete inom Designgymnasiet

Skolornas systematiska kvalitetsarbete utgår till stora delar från den modell som är gemensam med övriga skolor inom koncernen och som betecknas AcadeMedia-modellen, mer om denna nedan.

Vårt sätt att mäta kvalitet

Vi följer systematiskt upp vår verksamhet genom olika kvalitetsaspekter:

Funktionell kvalitet – i vilken mån nås de nationella målen för utbildningen/verksamheten? Denna aspekt följs upp på såväl enhets- som huvudmannanivå.

Upplevd kvalitet – hur nöjda är våra elever med verksamheten? Denna aspekt följs upp på såväl enhets- som huvudmannanivå.

Ändamålsenlig kvalitet – hur går det för våra elever sedan de lämnat verksamheten? *Denna aspekt har inte följts upp under föregående läsår.*

Våra systematiska arbetsätt

Skolornas och huvudmannens systematiska kvalitetsarbete utgår som sagt till stora delar från den modell som är gemensam med övriga skolor inom koncernen och som betecknas AcadeMediamodellen.

Arbetet med att identifiera utvecklingsområden, planera, genomföra och följa upp sker löpande under året på enhetsnivå och huvudmannanivå enligt nedanstående årsflöde:

Läsåret inleds med att varje skola i kollegiet fullföljer de analyser som påbörjades i juni av föregående årsresultat och verksamhet. Till sin hjälp har skolorna sina internt insamlade slutbetyg och nationella-prov-resultat samt resultat från elevenkäten och andra utvärderingar av undervisningen, EWS/Betygsprognoser och övriga uppföljningar av bland annat måluppfyllelse och frånvaro.

Analyser och identifiering av nya utvecklingsområden för det kommande läsåret sammanfattas i skolans kvalitetsrapport som skickas in till huvudman i september. Huvudman skriver en motsvarande kvalitetsrapport för verksamheten sammantaget som skickas in till koncernen i november.

I oktober görs fr o m läsåret 2018/2019 en huvudmannagemensam Likabehandlings- och värdegrundskartläggning (LoV) med syfte att kartlägga risker för kränkningar och diskriminering och följa upp det förebyggande arbetet och skolans samt huvudmannens rutiner. Denna genomförs genom en anonym

enkät som sammanställs och analyseras på skol- och huvudmannanivå och ligger till grund för en uppdaterad Plan mot kränkande behandling och diskriminering som ska vara klar i januari.

Under ett fyra tillfällen, två på hösten och två på våren, under läsåret har skolan haft elevavstämningar, genom dessa kan varje lärare ge en proaktiv uppföljning av elevens kunskapsutveckling genom vårt proaktiva arbete med EWS/betygsprognoser. Samtliga elever följs upp regelbundet genom vår EWS, Early Warning System. Då följer undervisande lärare upp hur det går för varje elev genom ett dokumentationssystem. Vi använder färgkoderna grönt (eleverna kommer klara kursen om det går som nu), gult (det finns en liten risk att eleven inte klarar kursen) och rött (ligger mycket efter och det finns en överhängande risk för att eleven inte klarar kursen). Denna översikt ger mentor och elevhälsoteamet en överskådlig bild hur det går för eleverna, både på grupp- och individnivå. Denna går igenom, diskuteras och analyseras med personalen på kursnivå. Dessa rapporteras också in till huvudman för sammanställning och analys. Det är dessa tillfällen vi kallar elevavstämningar.

I december jämför vi våra preliminärt framtagna resultat av slutbetyg och nationella prov mot de resultat som publiceras i Skolverkets statistik SIRIS. Ev avvikelser analyseras.

I månadsskiftet januari/februari följer vi upp våra elevers uppfattning om skolan (upplevd kvalitet) genom en elevenkät med frågor om såväl undervisning som trygghet och trivsel. Denna är gemensam för alla skolor inom AcadeMedia. Samtliga resultat går igenom, diskuteras och analyseras. Vid behov sker specifika åtgärder alternativt förändringar som vi bedömer behövs för att utveckla och förbättra undervisningen för eleverna.

I april genomförs också en undervisningsutvärdering där eleverna får möjlighet att ge sin bild av hur de upplever undervisningen utifrån läroplanen

I juni varje år sammanställs alla betyg för eleverna samt resultaten på de nationella proven för att skapa ett underlag till att bedöma hur väl främst kunskapsmålen i läroplanen och examensmålen nås under läsåret (funktionell kvalitet). Betygsuppgifterna för såväl avgångselever som samtliga elever på skolan redovisas i resultatsammanställningen och kommenteras i denna kvalitetsrapport.

Kvalitetsarbetet och resultaten av skolans utvecklingsarbete följs upp och utvärderades kontinuerligt under läsåret, samt vid läsårets slut. Utgångspunkter för utvärderingarna är skolans arbetsplan, undervisningsutvärderingar, enkäter och resultat i form av betyg och nationella provresultat.

Efter skolavslutning i juni sammanställs skolans kvalitetsrapport i sin slutliga form, och en arbetsplan tas fram för hur vi ska arbeta vidare mot högre måluppfyllelse nästa läsår.

Samtliga delar i verksamhetens systematiska uppföljning diskuteras och hanteras i forum och av personer berörda av resultaten.

Resultatredovisning

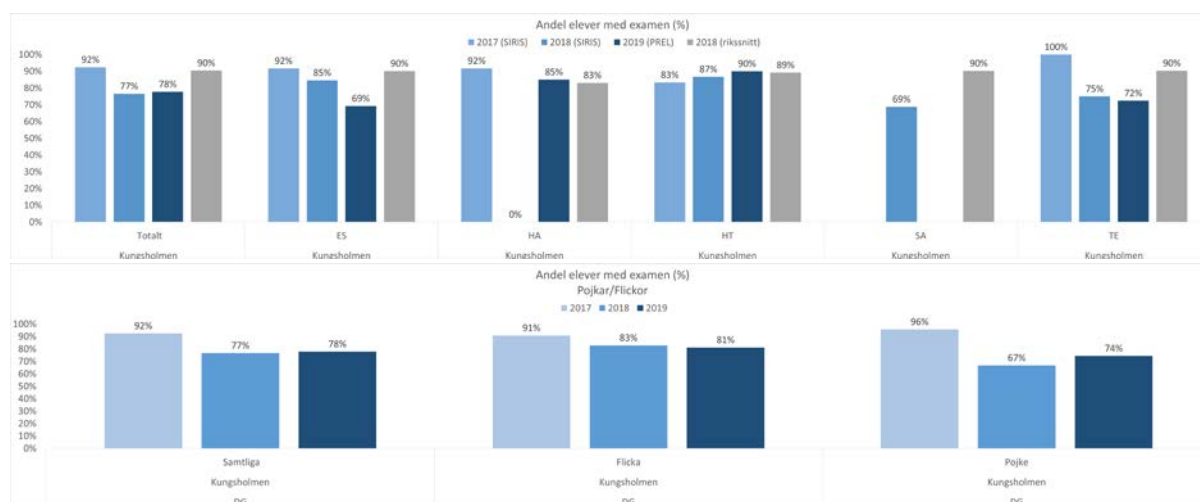
Funktionell kvalitet

Ett kvalitetsbegrepp som används inom Designgymnasiet är funktionell kvalitet, det handlar om hur väl eleverna når utbildningsmålen; det vill säga de mål som finns i läroplanen och varje programs examensmål. Vi redovisar här resultat för våra avgångselever, samtliga betyg samt resultat på nationella prov.

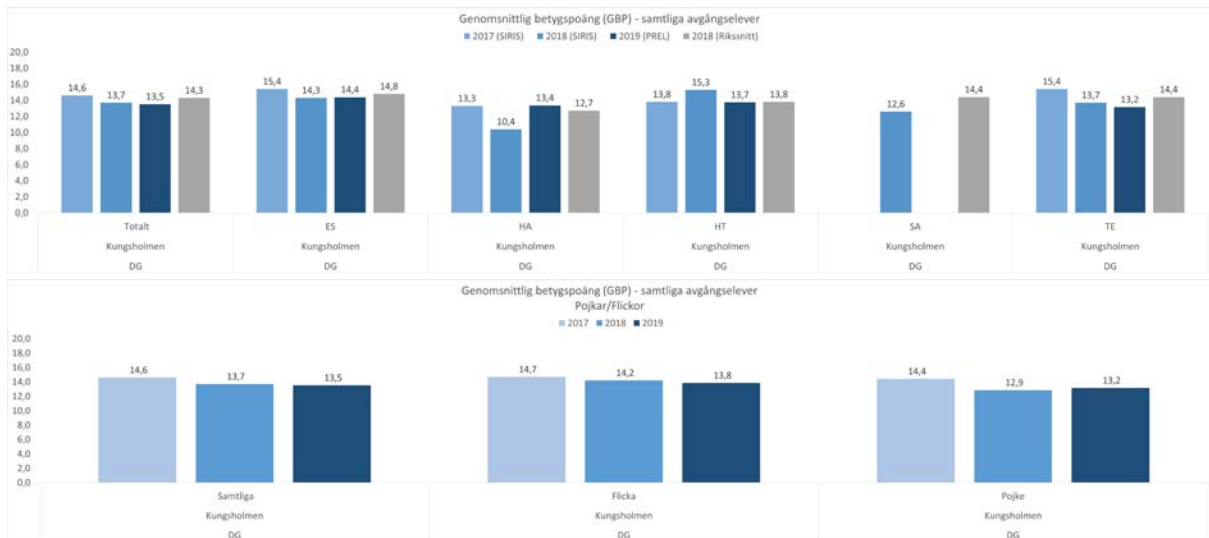
Avgångselever

Andel med examen och Genomsnittlig betygspoäng – avgångselever 2019

Det blev ungefär lika många elever som tog examen 2018/19 som 2017/18, 78% jämfört med 77%. Skolan ligger något lägre i antal examen jämfört med riket. Det programmet som haft störst skillnad i andel examen är det estetiska programmet där endast 69% tog examen. Även på teknikprogrammet blev det något färre som tog examen än förra året. På våra yrkesprogram, HA och HT ligger vi dock en aning över rikssnittet. Vi ser att även i år är det något fler flickor som tagit examen än pojkar, 81% jämfört med 74%.



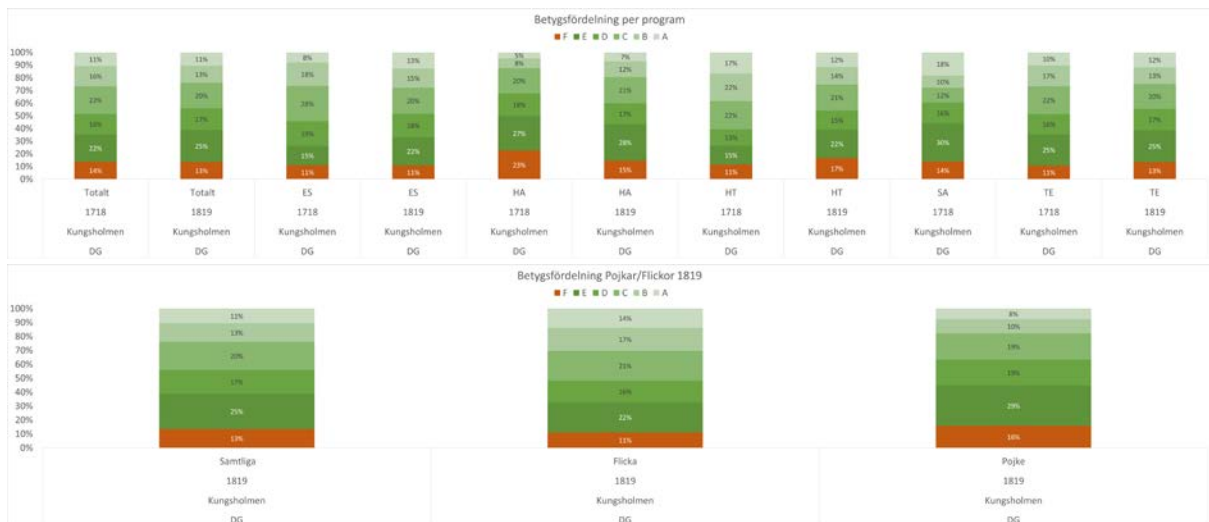
Den genomsnittliga betygspoängen låg i år något lägre än förra året på 13,5. Eleverna på det estetiska programmet uppnådde den högsta på 14,4. Våra elever som tog examen på handelsprogrammet fick en GBP över rikets snitt med 13,4 jämfört med 12,7.

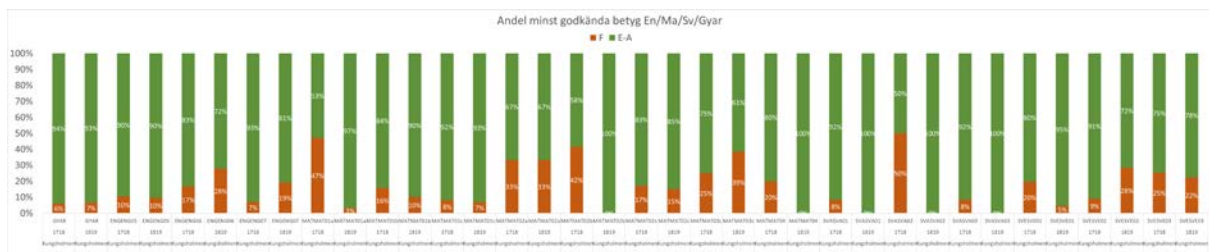


Samtliga elever

Betygsfördelning – samtliga elever läsåret 2018-2019

Betygsfördelningen är relativt lika fördelat totalt på skolan detta år jämfört med förra, vi kan se att antal satta F minskade något och antal satta E ökade under detta läsår. De programmen som har flest F är yrkesprogrammen. Det är fler flickor än pojkar som får A, 14% resp 8%. Vi ser även att det är fler pojkar som har fått F än flickor, 16% resp 11%.



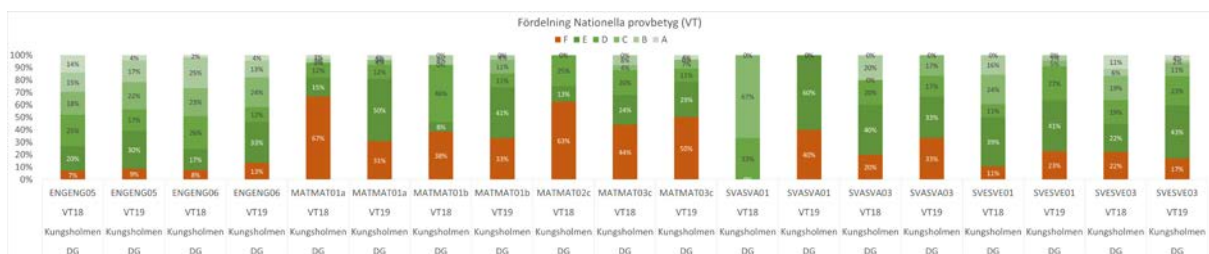


De ämnen som har högst andel F är de gymnasiegemensamma ämnena på yrkesprogrammen, något som dock har haft ett bättre resultat är Ma1a detta år, antal F har minskat avsevärt från förra året, 47% till endast 3%. Ett bättre resultat även i Ma 2b, som är ett individuellt val för elever som går på det estetiska programmet, ett fåtal elever i den gruppen, där av den stora procentuella skillnaden.

Eleverna som gick i åk 2 på Handelsprogrammet är de sista eleverna som läser Eng 6 och Sv2/SvA2 som fördjupningskurser och inte som tillval, nästa år ingår andra programfördjupningskurser för elever i åk 2. Huvudmannen ändrade på Handelsprogrammets poängplaner för att bättre anpassa kurser efter profil och inriktning. Syftet från början vara att göra det enklare för yrkes eleverna att få en högskoleförberedande examen. Det är något som eleverna ändå kan välja att göra, genom sina individuella val nästa år. Vi ser även av resultatet att det inte är så många av eleverna på handelsprogrammet som klarat av kurserna Eng 6 och Sv2/SvA2.

Många elever på teknikprogrammet har inte blivit godkända i Ma3c, vi vet att det är många av dessa elever som valt fel program men trivs på skolan och inte vill byta eller sluta, samhörigheten med klasskamraterna betyder mer än valet av rätt program.

Nationella provresultat



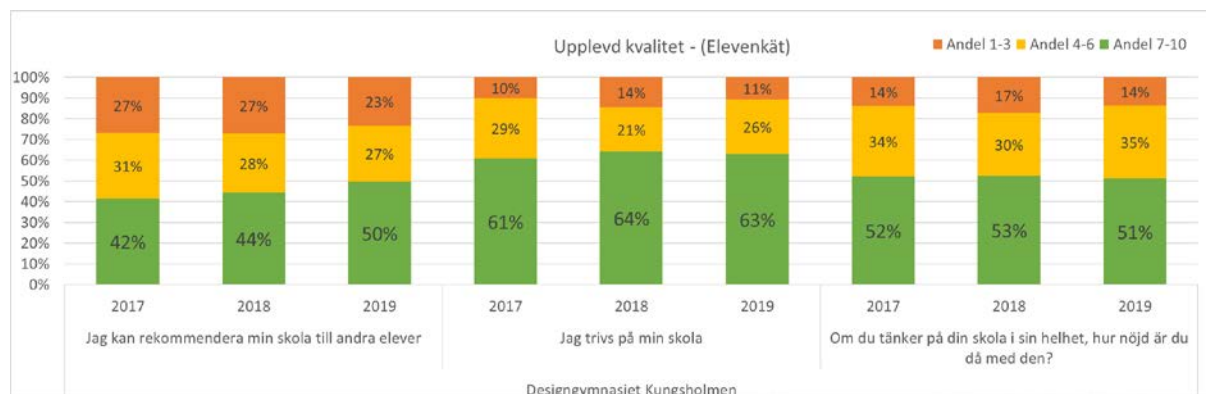
Lägst resultat när det gäller antal godkända NP var i Matematik. Elever som läst SvA3, har också haft svårt att klara kursen, högre antal som hade F i år än förra året, gruppen är dock väldigt liten vilket förklarar att det blir stora känsliga procentuella skillnader.

Det är dock över dubbelt så många som klart NP Ma1a i år jämfört med förra året.

Upplevd kvalitet

Ett annat kvalitetsbegrepp som används inom Designgymnasiet Kungsholmen är upplevd kvalitet, som handlar om hur eleverna upplever utbildningen utifrån sina alldeles egna, personliga förväntningar och önskemål på utbildningen. Denna följs framförallt upp genom en årlig koncerngemensam elevenkät i januari/februari varje läsår.

Nöjdhet, rekommendation och trivsel



Det är fler som kan rekommendera sin skola och fler elever som trivs än tidigare år. Ett arbete att öka samhörigheten och trivseln bland personalen har varit ett stort fokusområde för verksamheten detta år, förhoppningsvis är det en förklaring till varför trivselsiffrorna stiger. Andra är förhoppningsvis allt arbete skolan har lagt ner på att skapa relationer mellan elev/lärare och elev/elev, men även de olika värdegrundsarbeten som skolan jobbat med under året.

Utvärdering av läsåret

Undervisning och lärande

Organisering av undervisning och lärande

Organisering av undervisningen

Genom att jämt fördela kurser och poäng genom en så rättvis tjänstefördelning som möjligt efter kompetens och behörighet har jag som rektor fördelat detta arbete. Varje lärare ska ha ett tydligt och anpassat schema där undervisningstid och planering är jämt fördelade.

Undervisningstiden är räknat på att en kurs på 100 poäng har 100 undervisningstimmar och en 50 poängs kurs är 50 undervisningstimmar och dessa är jämt fördelade under läsåret. Då det gäller de gymnasiegemensammaämnena för yrkeseleverna, har extra undervisningstid lagts ut på hösten för att eleverna går ut på sin APL period under vårterminen. Detta innebär att lärarna i dessa ämnen har mer undervisningstid på hösten men mindre under våren.

Som året innan fick även elever i åk 1 gå ut på APL. Tidigare år har den första APL perioden legat på vårterminen i åk 2. På grunda av ett lågt engagemang inför APL och en del avhopp sent i åk 2, beslutade skolledning att utöka perioden och tidigare lägga den, just för att yrkeseleverna tidigt skulle få lära känna sin bransch och faktiskt känna att de valt ett yrkesprogram. Vi har sett att många elever som gjort sin första APL period blir mer motiverade att prestera i de mer teoretiska ämnena när det kommer tillbaka till skolan efter praktiken. Förra året fick dock elever i åk 1 inte vara med att delta i APL samordningen, vilket de fick i större utsträckning under detta år. Det gjorde att motivationen blev högre och fler klarade sin första praktikperiod. Skolans yrkeslärare jobbade även på att hitta mer branschspecifika APL platser än förra året.

Nytt för i år var att skolledning ville testa delat ledarskap för en kurs, Svenska 3. Två lärare som delade på undervisningen, planeringen och sambedomde allt. Ett mycket lyckat koncept där båda lärarna upplevde att de lärde och blev inspirerande av varandra (vilket i sin tur gjorde glädjen till undervisningstillfällena större), eleverna fick snabbare återkoppling och en mer varierat sådan, samt att interaktionen i klassrummet blev mycket mera kraftfull som ledde till mer dialoger och diskussioner mellan elev och lärare. Något att utveckla till nästa år när det gäller tvåledarskap är att få tid till en årsplanering tillsammans, vilket inte hanns med detta år. En förutsättning för ett lyckat tvåledarskap är relationen mellan de två pedagogerna, de behöver inte dela samma undervisningsstrategier eller ledarskap, men det måste vara två som är mottagliga för att utvecklas tillsammans och vara ödmjuk inför den andres ledarskap.

Enheten har haft tre stycken förstelärartjänster, jag som rektor tillsammans med huvudman beslutade vad skolan hade för behov när det gällde att utveckla både program och undervisning. I år har förstelärarna fokuserat på internationalisering för våra yrkes elever och kompetensutveckling för hela kollegiet, digitalisering samt formativbedömning. Vilket också var några fokusmål från verksamhetsplanen under detta läsår.

Internationaliseringsarbete ledde till fler Erasmus projekt, skolan beviljades ett till projekt för personalen detta år, jobbskuggning. Försteläraren som har drivit internationaliseringsarbete detta år jobba även med att få skolans Handelsprogram certifierat av Handelsrådet. Vilket hon lyckades med och skolan har idag ett certifierat Handelsprogram. Under 2019/20 kvarstår jobbet att efterleva de kriterierna som det innebär att vara ett certifierat program.

Digitalisering i år fokuserade bland annat på ett nytt arbete kring skolan EWS process, skolledningen tog beslut att under läsåret 2018/19 att inte använda EWS i Schoolsoft. Utan utarbeta ett liknade dokument på Google drive, som Designgymnasiet Sickla använt ett par år. Ett mer överskådligt dokument som vi under året har reviderat och utvecklat efter vår verksamhet.

Vi såg även sedan ett år tillbaka ett större behov av extra anpassningar och extra undervisningstid för våra elever. Under detta läsår har skolan erbjudit studiehandledning på ett par språk några timmar i veckan. Skolan skapad även fler stödtimmar när det gällde engelska och matematik, samt även ett tillfälle där alla lärare skulle stötta i samtliga ämnen. Detta tillfälle var en timme och låg tidigt på morgonen, dessvärre blev detta pass väldigt outnyttjat av ett fåtal elever. Dock var vissa elever i behov av ett liknade forum, där alla lärare var på plats och kunde handleda i små grupper. Förstelärarna kom med förslaget att ta en del av våra torsdagsmöten (13:30-15:00, en tid som passade de flesta elever) till detta under en intensiv period, med obligatorisk närvaro för vissa elever, detta testades under våren och med ett bra resultat. Vi marknadsförde detta som ett unikt tillfälle att få extra hjälp för att nå en högre måluppfyllelse under en intensiv tid. Vi kommer utveckla konceptet till nästa år. Vi kallar det "studieverkstaden".

Försteläraren som ledde arbete med formativbedömning utgick ifrån forskningsbaserade teorier som läraren fick ta del av, lärarna fick även uppdrag att i grupper testa lite olika sätt att kombinera summativ- och formativbedömning, samt utvärdera och diskutera hur olika det kan vara mellan olika ämnen men även många likheter.

Organisation och samverkansforum

Då skolan är liten har vi slagit ihop arbetslagen och programlagen till ett och samma lag, men jobbar med olika fokusfrågor vid olika tillfällen. Forumstid har

funnit under torsdagar em. Två av skolans förstelärare har under året arbetat kollegialt med formativbedömning, olika seminarium och workshops har varit löpande under både höst och vårterminen.

All personal har blivit erbjudna att åka på en internationell kommunikations kurs, genom Erasmus. Under en vecka antingen till Porto, Rom eller Milano. Kursdeltagare från hela Europa deltog vid de olika tillfällena, vi skapade många egna kontakter och stärkte vår egen samhörighet inom gruppen.

Skolan har haft ett Erasmusprojekt för alla personal detta år, som inneburit att alla har fått erbjudanden om att delat på en internationellkommunikationskurs under en vecka i bland annat Porto och Rom. Syftet med kursen har varit att skapa nya kontakter och delat olika internationella arbetsmetoder mellan de europeiska länderna. Skolan anmälde blandade arbetslag, för att stärka samverkan och relationerna mellan personalen och över professionerna.

Arbete med ordningsregler och studiero

Att utveckla studieron, har varit ett verksamhetsmål även i år, då resultaten från elevenkäten även i år visar ett behov. Att få alla att göra lika har varit ett mål i år. Rektor har jobbat med att alla lärare har en tydlig tavelstruktur, inplanerade pauser, följer ordningsreglerna, använder kommunikationskanalerna på samma sätt. I vissa klasser upprättades även handlingsplaner för att tillsammans med eleverna skapa en bättre studiemiljö.

Organisering kring extra anpassningar

Som nämnt ovan skapades skolan samma EWS-verktyg som Designgymnasiet Sickla har jobbat med, under förra året. Ett mer lättillgängligt och mer visuellt dokument som vi hoppades skulle användas mer systematisk av pedagogerna och elevhälsan. De olika anpassningarna kunde nu skrivas in i ett och samma dokument, revideras efter elevavstämningarna, då alla pedagoger diskuterat elevernas olika behov. Strävan var att gruppanpassningar skulle bli tydligare och mer visuellt, då många av anpassningarna var lika på olika elever i samma klass. Gå från individanpassning till gruppanpassning. Ett verktyg som inte bara underlättat lärarens planering av sin undervisning med olika grupper och elevbehov, utan även elevhälsan och skolledning. EWS verktyget ger en snabb och tydlig bild om hur det går för varje elev. Vi utvecklade även EWS dokumentet under våren genom att lägga in närvaro och om eleven är ett ärende hos elevhälsa och om ÅP finns. Ett verktyg som vi kommer att befästa och utveckla ännu mer under nästa läsår.

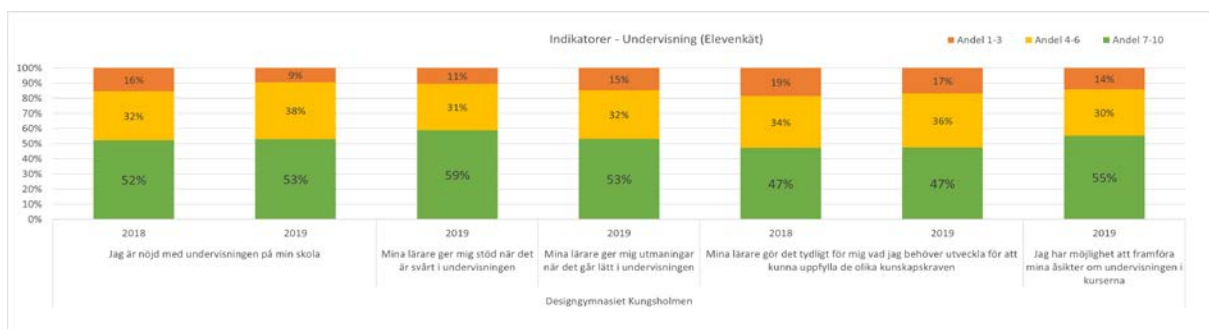
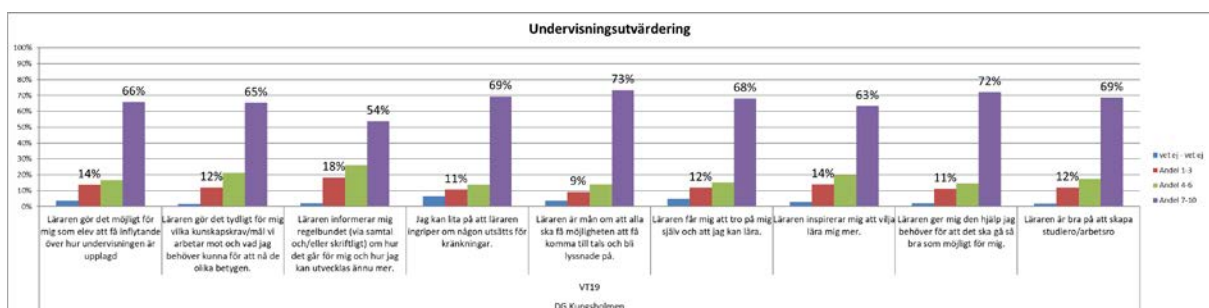
Under elevavstämningarna, var det mentorerna som ledde själva avstämningen och även ändrade i dokumentet. Efter första avstämningen lärde vi oss även att

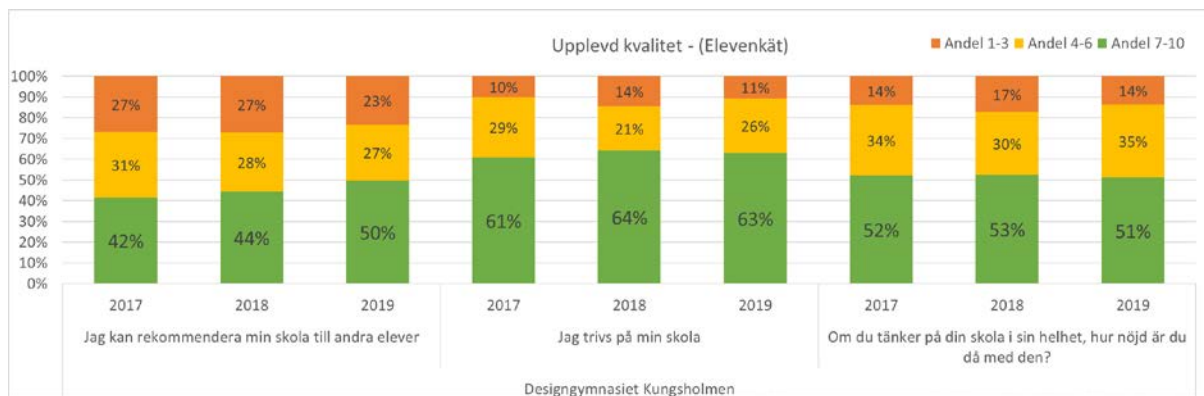
det skulle vara någon annan som än mentorerna som skulle dokumentera, vi utsåg representanter från elevhälsan att vara sekreterare och tidshållare för varje arbetslag, på detta sätt fick vi en mer effektiv avstämning och mentorerna kunde fokusera på att ta in den viktigaste informationen kring sina elever.

På alla elevdatorer finns Inläsningstjäst och Appwriter nerladdat, skolans specialpedagog går igenom hur dessa fungerar med alla nya elever i skolstart. Det är många som inte har diagnoser som också kan vara behjälpliga av dessa verktyg, att det är lättillgängligt för den stora massan gör också att inte vissa elever känner sig utpekade, samt att det har främjat läsning för vissa elever genom att de heller lyssnar på en bok än läser.

Utvärdering undervisning och lärande

Återkoppling, som också varit ett verksamhetsmål detta läsår, ser vi även att eleverna vill ha mer av. 54% svara att de regelbundet får veta hur det går i sina ämnen. Under året har vi kartlagt hur de olika programmen jobbar med feedback. Det estetiska programmet och specifikt programfördjupningsämneslärarna har inte använt sig av Classroom som övriga kollegiet. En förklaring är att elevarbeten, genom olika digitala program, inte har gått att ladda ner och redovisats genom Classroom. Vissa elever har tyckt att det varit svårt att hitta och se feedback då lärarna jobbat på olika sätt med feedback. Under våren har dessa lärare, tillsammans med IKT pedagogen och specialpedagogen hitta en lösning som även fungerar i Classroom. Vi vet även genom olika samtalsforum bland annat från utvecklingssamtalen att både elever och vårdnadshavare tycker att det är svårt att läsa av matriserna och förstå det olika kunskapskraven. Då även att förstå återkoppling som många lärare ger med hänvisning till de olika kraven från Skolverket.





Vi ser att när frågan om studiero kommer upp i en annan typ av mening där läraren nämns, svara fler elever att de har en ganska bra studiero. Då eleverna har skapat en relation med sin lärare svarar de att upplevelsen är bättre.

Utvärdering och analys- kunskapsresultat och lärande

Skolan har en väldigt bred grupp av elever, vissa som söker skolan har högt genomsnittligt betyg (de är dock ganska få) och vissa väldigt lågt. Det är fortfarande många, som inte valt skolan i första hand, för att det inte kom in på sitt första hands val. Skolan har många elever som behöver extra stöd och har åtgärdsprogram. Vi har många elever med extra behov genom extra anpassningar och särskilt stöd, som kräver stora resurser av skolan, resurser som ibland inte räcker till. Skolan har i år jobbat med en ganska stor grupp elever med psykisk ohälsa och med stora perioder av frånvaro. Dessa elever har gått på det estetiska programmet och på vårt teknikprogram. Vi ser också på andelen examen att det är just på dessa program det har varit färre som klart en gymnasieexamen i år.

Eleverna som presterat bäst detta år är elever på våra yrkesprogram, Hotell och Handel. Skolan har ett starkt Handelsprogram som också blev certifierat av Handelsrådet under våren. Eleverna har ett tydligt mål med sin yrkesutbildning och det är många som får jobb efter gymnasiet då genom sina APL platser. En stor motivation för dessa elever är skolans samarbete med olika Erasmus projekt, där i år alla elever som sökte utlandspraktik också fick åka.

Det resultat som dock inte går att mäta är det arbete som vi gjort för vissa av eleverna med psykisk ohälsa, här har många samtalstimmar och handlingsplaner landat i en personligutveckling för att stärka dessa ungdomars självförtroende och mående. För dessa elever har inte en gymnasieexamen varit målet, utan att kunna klara av vardagen. Här har skolan gjort ett fantastiskt arbete, och är värt att nämnas just här under just resultat. En annan typ av kunskapsresultat.

Utvärdering- undervisningens kvalitet

Skolan har jobbat vidare med att öka elevinflytande på olika sätt. Elevhälsan har varit delaktigt i klassrummet på ett annat sätt än tidigare. De har skapat diskussionsgrupper där elever har fått tillfälle att berätta om sin studiemiljö och studiesituation. Genom detta forum har mer konkreta frågor och förslag på förbättring kommit upp, jämfört med resultaten genom elevenkät eller undervisningsutvärderingen. Förslag på förbättring har sedan förts vidare till undervisande lärare med fokus på elevinflytande snarare än att kritiskt granska lärarens undervisning. Vilket i många fall var lyckat. Det kan ha handlat om, allt från en enkel tavelstruktur till att hitta vart eleverna hittar sin feedback/återkoppling på inlämnade uppgifter.

Utvärdering- studiero

Studieron är något som vi ständigt jobbar med och även något eleverna starkt vill ska bli bättre. Vi ser att dessa siffror haft en nedåt kurva. Undervisningsgrupperna har blivit större men förutsättningen för arbetsmiljön i klassrummet den samma, dålig ventilation och gamla fönster ut mot Essingeleden. För att förbättra förutsättningen till ökad studiero någon, har skolan satt ljuddämpande tassor på stolsbenen i flera av de större klassrummen, detta har bidragit till tystare klassrum. Under sommaren kommer en omfattande renovering att äga rum, nya fönster och ny ventilation sätts in. En förhoppning är att det kommer att påverka studieron positivt.

Kollegiet har även jobbat mycket med att göra lika, vissa lärare utgår tydligt efter ordningsregler och en tavelstruktur medan vissa följer dessa till en viss del och anpassade på eget initiativ, det skapar oro hos elever och påverkar studieron på ett negativt sätt.

EHT gjorde en egen liten utvärdering under terminen om hur studieron fungerade bra respektive mindre bra i de olika ämnena. Sammanfattningsvis var det ledarskapet i klassrummet som eleverna kritiserade, de allra flesta elever ville att läraren skulle ha en tydlig struktur och agera efter skolans ordningsregler, det var även här tydligt att de upplevde att lärarna gjorde olika. Att jobba för att göra lika är något som skolan har som verksamhetsmål även under nästa år, under uppstartsdagar i augusti gick rektor igenom dessa tillsammans med personalen, vilka rutiner och regler som alla ska utgå från.

Utvärdering- arbetet med extra anpassningar

Efter att ha jobbat med ett nytt EWS verktyg, blev det tydligt och mer visuellt att det är många elever som behöver anpassningar och att det är omöjligt att hinna göra 30 anpassningar i en klass på 30 elever. Kollegiet började prata mer om gruppanpassningar än individuella.

I elevhälsans årliga utvärdering framkom att lärarna tycker att återkopplingen skulle kunna bli bättre, även hur och när de kan vända sig till EHT. Kollegiet hade även en önskan att de vill att EHT skulle förtydliga rollen för vad skolans specialpedagog gör, och hur de kan använda sig av specialpedagogen på ett bättre sätt i klassrummet. Pedagogerna upplever att de inte hinner med de elever som behöver och har rätt till olika individuella anpassningar som beslutas via ÅP eller beslutas och skrivs in i EWS, de anser vidare att det är få många med olika anpassningar för att en lärare ska räkna till i klassrummet. En önskan från delar av kollegiet är att en speciallärarens kompetens skulle passa verksamheten. Under året har specialpedagogen varit ute i klassrummen och genomfört observationer, återkopplat efteråt med undervisande lärare med tips och råd på hur denne skulle kunna förbättra sin undervisning, detta har mottagits på olika sätt av kollegiet, vissa har tagit det som kritik och inte som en hjälp att förbättra och anpassa undervisningen för fler elever. Efter utvärdering var det ganska klart och tydligt att pedagogerna var osäkra på specialpedagogens uppdrag och hur de skulle kunna använda sig utav dennes kompetenser. En önskan från pedagogerna var även att specialpedagogen skulle var mer delaktig i undervisningen inte bara genom observationer.

Slutsats- Undervisning och lärande

Under nästa år kommer specialpedagogens arbetsbeskrivning att fördylikas och hen kommer att jobba mer ut i klassrummen tillsammans med lärarna, fokus kommer att ligga på att skapa en relation och en tillit mellan specialpedagog, lärare och elev. En förhoppning är att kunna se vilka anpassningar som fungerar och inte fungerar och sedan jämföra detta med vad som arbetats fram genom EWS avstämningarna. En fråga att ta med sig under detta samarbete är även; Om det finns ett behov av att komplettera elevhälsan och stöttningen till lärarna med en speciallärare?

Elevhälsoarbetet

Organisering av elevhälsoarbetet

Elevhälsans roll är främst hälsofrämjande och förebyggande. Allt arbete ska bidra till att skapa miljöer som främjar elevernas lärande, utveckling och hälsa som stödjer elevernas utveckling mot utbildningens mål och undanröjer hinder för lärande och utveckling.

Elevhälsan leds av rektor och samarbetar med skolans lärare och övrig personal enligt våra framtagna rutiner.

Elevhälsan representeras av rektor (100 %), skolsköterska (30 %), skolkurator (100%), specialpedagog (100 %) samt studie- och yrkesvägledare (40 %). Skolläkare och skolpsykolog har funnits tillgå utifrån behov. Skolläkare som är centralt anställd på AcadeMedia på 100 %. Vi har under detta läsår hyrt in skolpsykolog, tidigare anställd av AcadeMedia.

Vår elevvårdspersonal är alla utbildade för respektives roll. Elevhälsan har träffats regelbundet, en gång per vecka för att gå igenom elevärenden och utveckla de främjande och förebyggande arbetet.

Elevhälsan har arbetat med att utveckla de rutin kring elevärendens genomförande och uppföljning. Detta år la vi in mötestider då arbetslagen skulle träffas, då även kunna träffa elevhälsan. Mötestiderna då elevhälsan träffats har ägt rum kontinuerligt under tisdagar, vi gjorde om säkerheten kring dokumentation i år med tanke på GDPR. Under detta år har elevhälsan även fortsatt att avsätta en tid för förebyggande arbeten i agendan. Ett pågående arbete är att utveckla och stärka EHT-teamets sätt att hålla möten, genom att prioritera och dokumentera på ett mer effektivt sätt. I år blev även EWS ett viktigt verktyg för elevhälsan. Rubriker i protokollet har även gått mer från individ- till gruppanpassningar.

EHT har under vårterminen försökt att finnas mer tillgänglig på skolan och vistas mer i klassrummen genom bland annat gruppsamtal och medverkan på mentorstider. Under detta läsår har även kurator, specialpedagog och rektor jobbat med små samtalsgrupper i årskurs 1, syftet är att jobba mer förebyggande med samhörigheten i klasserna, studieron samt att bygga relationer mellan eleverna, men också en öppnare och mer spontan relation med elevhälsan.

Som nämnt ovan har skolan haft en ganska stor grupp elever med psykisk ohälsa. Under året har det varit många samtalstimmar och handlingsplaner som landat i en personligutveckling för att stärka dessa ungdomars självförtroende och mående. Många åtgärdande samtal med kurator och rektor, vi såg en ökning av dessa samtal i maj månad för åk3. Många elever med panikångest inför examensdagen och oron inför ett eventuellt liv utanför skolans väggar. Skolan har försökt att samverka med övriga vårdinstanser på ett redare plan än tidigare,

önskat att få ta del och vara delaktiga i ett samarbete för att förbättra vissa elevers mående. Det fungerar väldigt olika från kommun till kommun. Det vi har lärt oss efter detta år är att vara mer krävande när det gäller att få vara delaktiga i alla insatser som görs kring en elev, de flest instanser ser bara detta som positivt. Många VH har blivit förvånade av att vi vill vara så engagerade även på gymnasiet. Ett bra samverkade nätverk runt eleven är alltid en framgångsfaktor.

Närvaroprojekt

Elevhälsan har nu under 2,5 år drivit, tillsammans med personalen det förebyggande projektet "närvaroprojektet". Kuratorn och administratören har tillsammans med skolans ledning arbetat fram nya rutinen för att öka närvaron samt att kartlägga den och på så vis kunna sätta in rätt stöd och resurser.

I närvaroprojektet är syftet ytterst att öka måluppfyllelsen bland eleverna då närvaron har en avgörande betydelse för detta. En kartläggning av orsaker till frånvaron har genomförts i de olika klasserna och en plan för hur skolan skall vända frånvaro till närvaro påbörjades under vt 2017 och var helt klar under hösten 2017, delar av planen genomfördes redan vid terminsstart i augusti. Då genomförde skolan sina nya frånvaroanmälans rutiner, vilka innebär att elever och vårdnadshavare måste ringa in mellan 08:15-09:00. Det är olika professioner i elevhälsan och personalen som svara i telefonen. En rutin som först kritiserades av vissa elever och vårdnadshavare, men har betytt väldigt mycket för vetskapen om varje elev för skolans personal. Skolan bygger även på detta sätt en bättre relation mellan vårdnadshavare och personal.

Elevhälsan påbörjade även individuella samtal med elever med hög frånvaro, för att kunna jobba mer förebyggande. De elever som är svårast att stötta är de som är heltidssjukskrivning, där försöker skolan samverka med övriga vårdinstanser och ett tätt samarbete med hemmet även med myndig elev.

Mentorskapprojektet

I projektmentorskap har kurator arbetat specifikt med två av skolans mentorer. En mentor för ett av skolans yrkesprogram och en mentor för ett studieförberedandeprogram. Mentorsgrupperna delats in i smågrupper för att diskutera hur de kan arbeta relationellt med eleverna och stärka gruppdynamiken i mellan eleverna och lärare.

Hälsoprojektet

Ett annat främjade och förebyggande arbete som även det var ett verksamhetsmål under detta år var Hälsoprojektet. Tanken med detta projekt är att få eleverna mer medvetna om vilka levnadsväl som de gör, som kommer att påverka deras studiesituation positivt. Ett projekt som skulle drivas av skolsköterskan och idrottsläraren. På grund av att de båda som skulle driva projektet hade deltidstjänster och jobbade olika dagar, samt att de båda drabbades av sjukskrivningar kom aldrig projektet igång. Ansvaret fördelades inte på någon annan. Vi har tydligt sett att någon måste vara projektansvarig för att ett projekt ska kunna sjösättas och drivas. Till nästa år har skolledning även kopplat in

ämneslärare, som brinner för kost och träning. Hon har själv erbjudit att dela sina idéer och kunskaper för att starta upp projektet nästa år.

Utvärdering av elevhälsoarbetet

Utvärdering- Hälsofrämjande och förebyggande arbete

Närvaroprojekt

Under läsåret 2018/19 hade skolan en genomsnittlig närvaro på 80,4 % under året, som lägst nere på 72,8%. Elevhälsan har arbetat med två förebyggande projekt under vårterminen; "närvaroprojektet" och "projektmentorskap". Kuratorn och specialpedagogen har tillsammans med skolans ledning arbetat med ett närvaroprojekt. Den genomsnittliga närvaron har ständigt ökat sedan projektet startade 2017, i år med 0,5%.

Under förra året snittade närvaron mellan 80-85% på skolan, att jämföra med 68-75% året innan "närvaroprojektet".

Mentorskapsprojektet

Kurator har bland annat följt yrkesprogrammets mentor och grupp under deras alla tre år. Personliga mål sattes i åk 1 och utvärdering tillsammans med mentor skedde i slutet av åk 3. I samtliga elevutvärderingar har resultaten om mentorskapet och relationsbyggande varit höga och vi tror även att det har haft stor påverkan på måluppfyllelse för den klassen i år.

Studie- och yrkesvägledning

Nytt för i år var att skolans studie- och yrkesvägledare fick i uppdrag att skapa en "mässa för individuella valen". Under mässan fick undervisande lärare för alla skolans individuella val presentera sitt ämne inför eleverna i åk 1 och 2. Syftet var att eleverna skulle få en djupare vetskap om vad deras individuella val innebar och skulle leda till, samt vilka förkunskaper som krävdes, för att på så sätt skapa bättre förutsättningar att nå en högre måluppfyllelse. Vi märkte till exempel under föregående år att det var många som valde Eng7, då det ger meritpoäng, men många klarade inte av kursen på grund av för dåliga förkunskaper.

Utvärdering- Åtgärdande arbete

Rutinerna när anmälan och återkoppling skulle ske mellan EHT och arbetslag eller berörda enskilda lärare hade planerats in under torsdagar var tredje vecka. Då skulle elever med behov lyftas och återkoppling skulle även ske från EHT. Tanken var att ta upp de elever som mentor hade flaggat för vid ett tidigare tillfälle för

EHT. Möten blev ineffektiva och som mini klasskonferenser, då alla lärare ville kommentera hur eleven fungerade i deras ämnen, egentligen den funktionen som EWS hade.

Vi testade och förändrade upplägget allt in på terminen att specialpedagogen skulle ställa riktade frågor som vara grunden till den pedagogiska kartläggningen som i vissa fall ledde till åtgärdsprogram för vissa elever. Ett effektivt möte där spec fick snabba svar som kunde bygga en handelsplan. Dock blev det önskade fria utbytet mellan lärare inte lika bra och mötestiden ersattes av EWS avstämningarna.

Under året har det även varit en hel del elever som varit borta mycket på grund av psykisk ohälsa. Skolan har i större utsträckning jobbat tillsammans med olika instanser och myndigheter, för att skapa ett större "skydds" nätverk runt dessa elever. Olika instanser, främst vårdande instanser har vi efterfrågat deltagande i, och en inblick och återkoppling av för att snabbare kunna bidra med våra insatser då eleven är i skolan. De svåra har varit att vissa kommuner har varit lättare att samarbeta med än andra och tvärtom.

I de fall åtgärdsprogram har upprättas med särskilt stöd för eleven, har det fungerat bästa i de fall där eleven, skolan och hemmet haft samsyn. Det kan ha handlat om olika insatser men det är här nätverket runt eleven som har varit viktigast. I de fall där ytterligare insatser som en till en undervisning önskats från elev och vh har skolan inte kunnat möte dessa insatser då det inte funnits resurser att tillgå.

EHT har känt att viss information när det gäller de nya eleverna landar sent in på terminen och det förebyggande arbete kommer igång rätt sent in på terminen. Till nästa år kan eleverna och VH redan i inskrivningspapperna skriva att de önskar träffa elevhälsan vid terminsstart. På så sett hoppas vi kunna påbörja anpassningar i klassrummen snabbare.

Slutsats elevhälsoarbetet

Inför nästa år kommer vi att utveckla specialpedagogens arbete, genom att jobba mer med pedagogerna ute i klassrummen. Ett första steg i det arbetet är relationsbyggande mellan båda parter. Det är först när ett förtroende skapas mellan parterna som ett utbyte kan ske. Specialpedagogen kommer att kartlägga åk 1 screeningar och därefter prioritera vilka klasser och grupper hens ska vara ute i tillsammans med pedagogerna.

Närvaroprojektet har varit en framgångsfaktor, det är dock svårt att mäta om den goda närvaron påverkat antal examen i juni. Det är snarare de individuella fallen av ökad närvaro vi kan se en ökad måluppfyllse. Nästa år kommer skolan att samarbeta med Maria Bivejö, som genom Academedia driver ett centralt

närvaroprojekt för att stötta vissa skolor. Kanske kan detta samarbete komplettera det arbetet vi har gjort under ett par år.

Detta år var det även en större grupp elever med psykisk ohälsa. Skolan krävde mer samarbeten med andra vårdande instanser och VH än tidigare, vilket vi upplevde som positivt. Detta är ett arbete som vi kommer att försöka utveckla ännu mer. Vi upplever även att de fallen där så många från elevhälsan var med på olika möten blev också de som blev mest produktiva och lyckade, olika professioner bidrar med olika idéer och ibland nya förslag på stöttning. Den totala tiden för alla dessa möten har många gånger varit för omfattande och det har även begränsat tiden för elevhälsans förebyggande och främjande arbete.

Likabehandlings- och Värdegrundsarbete och arbete med normer och värden

Organisering av likabehandlings- och värdegrundsarbete

Inom Designgymnasiet genomförs fr o m läsåret 2018/2019 en gemensam likabehandlings- och värdegrundskartläggning varje höst och där utvärderas arbetet med dessa frågor och risker för kränkningar och diskriminering kartläggs. Denna ligger sedan som grund för skolans plan mot kränkande behandling och diskriminering som uppdateras i januari varje år där skolans organisation och rutiner samt arbete kring dessa frågor framgår och där planeras också det främjande och förebyggande arbetet som skolan avser genomföra under kommande läsår.

Mentorerna arbetar med resultatet i respektive klass. Rektor diskuterar resultatet med elevrådet och förslag på frågor som bör lyftas mer i skolans plan mot kränkande behandling och diskriminering.

Organisering av arbetet med normer och värden

Förutom det dagliga arbetet med normer och värden som pedagogerna väver in i sina kurser och ämnen, genom specifika uppgifter och projekt kopplat till läroplanen, eller genom att hälsa på varandra i korridorerna eller att ingripa och diskutera språkbruk med eleverna på rasterna, har skolan en del gemensamma aktiviteter.

Skolans samhällskunskapslärare delade en föreläsning om Metoo med sina kollegor, där det öppnade upp diskussioner bland eleverna, en uppskattade föreläsning och workshop men också känsliga åsikter som kom upp. Under mentorstiden under året har bland annat vissa mentorer jobbat med material från statens mediaråd, "No Hate". En hel del bra diskussioner i klasserna, men skolan saknar en utvärdering om materialet gav effekt.

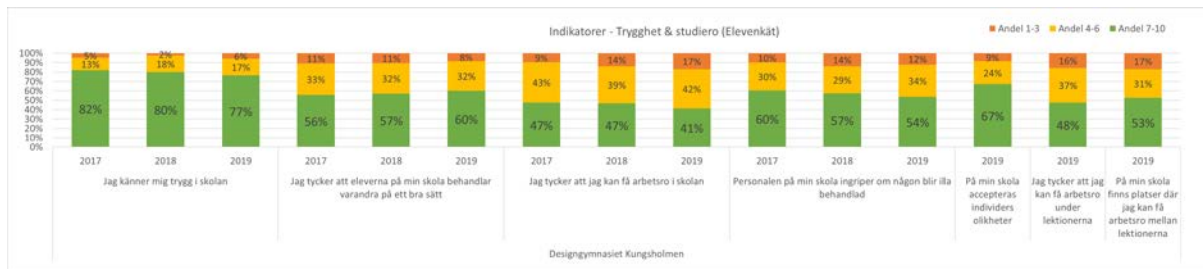
De senaste åren har skolan haft ett elevråd. Engagemanget bland eleverna har gått lite upp och ner, det har varit en hel del elevordförande byten, en del perioder har rådet varit utan ordförande. Under dessa perioder har nästan arbetat stannat av. Under detta år var det en grupp elever som ville starta en elevkår. Arbetet påbörjades och leddes nästan enbart av eleverna själva, styrelsen tog kontakt med Designgymnasiet Sickla, som har haft en elevkår rätt många år, och fick då tips och råd om hur de bäst kan nå ut för att värva medlemmar. Ett arbete till nästa läsår är att sätta utvecklingsfrågor tillsammans med elevkåren där också arbete kring normer och värden ska ingå som ett uppdrag.

De olika idrottsevenemangen som skolan anordnar under året börjar bli en del av skolans traditioner. Det är bland annat en Luciaturnering (innebandy), Designbollen (basketturering) och Juniturneringen (fotboll). Under alla evenemang har skolan haft blandade lag, så att samhörigheten bland programmen stärks. I år utsågs även alla lärare till olika lagledare för att engagemanget även från kollegiet skulle bli starkare.

I år ville även elever från handelsprogrammet delta i en fotbollsturnering som anordnades av en annan gymnasieskola i Stockholm, skolan deltog med ett lag. Sista dagen innan sportlovet åkte även större delen av skolan till Romme för att åka skidor en dag. I år var det större intresse än på väldigt många år. Ett fint tillfälle som bidrar till en ökad samhörighet bland eleverna och programmen. Alla elever som ville skulle få möjlighet att åka, en kostnad som skolan stod för gjorde att många testade att åka skidor för första gången.

Utvärdering- Likabehandlings och värdegrundsarbete och arbete med normer och värden





Det är många som känner sig trygga på skolan, 90% av de elever som svarade på LoV enkäten. 91% av eleverna upplever även att de blir behandlade med respekt av personalen, något lägre siffra då eleverna får svara på om de upplever att eleverna behandlar varandra med respekt.

När man jämför LoV enkäten och elevenkäten är det gällande trygghet ser det ut att skilja sig åt ganska mycket, enligt elevenkäten är det färre som känner sig trygga än LoV, LoV enkäten har endast ett par svarsalternativ medan elevenkäten har en större gradering.

Det är överlag en trygg skola och där eleverna känner sig trygga.

I år var det första året Designgymnasiet Kungsholmen genomförde en kartläggning av trygghet, studieron, därav de rätt låga svaren som handlar om eleverna fått information om LoV arbetet och om de känner sig delaktiga i arbetet.

Det är 90% av alla elever som känner sig trygga på skolan, en hög siffra men det gör att 10% av våra elever inte gör det i samma utsträckning och de är de eleverna vi vill kunna förbättra situationen för. Det är även många elever som tycker att respekt finns mellan eleverna. Denna siffra har ökat de senaste åren. Kungsholmen är en relativt liten skola där många elever mellan programmen känner varandra och bidrar till en bra stämning på skolan. Skolan har jobbat mer med att skapa evenemang där eleverna mötes över programmen och årskurserna. Skolans lokaler är också väl disponerade där eleverna kan umgås, vuxennärvaro är också stor då lärarrummen är utspridda i hela skolan. Själva läget på skolan gör att de är svår att hitta för den som ska komma på besök för första gången, men bra då skolan inte har några oönskade besökare, vilket ger en stor trygghet.

Tryggheten gick dock ner några procentenheter och vi tror att det handlade om ett par datorstöder som precis hade ägt rum då kartläggningen gjordes.

Slutsats likabehandlings- och värdegrundsarbete och arbete med normer och värden

Skolan kommer att jobba vidare med att blanda upp eleverna i både årskullar och program vid evenemang och olika temadagar. Detta har bidragit till att fler elever känner varandra och vi i personalen upplever en lugnare skolmiljö. En önskan är att kunna få möta andra skolor i de olika idrottsevenemangen, det skulle stärka grupptillhörigheten hos eleverna ännu mer.

Det är inte alla som riktigt är bekväma eller törs delta i dessa evenemang, skolan har till nästa år tänkt att marknadsföra dessa på ett bättre och mer anpassat vis, för att få fler att delta inte bara heja på. Under nästa år utvecklade även vi den årliga Designday-utställningen. Fler elever på skolan ställde ut sina verk som de jobbat med under läsåret, inte bara årskurs 3. Utställningen gjordes även mer synlig runt omkring i hela skolans lokaler, inte bara på det estetiska planet. Nästa år har skolan även planerat att jobba mer med korta utställningsprojekt som kan bli mer kreativa traditioner och som profilerar skolan mer utifrån vårt designfokus.

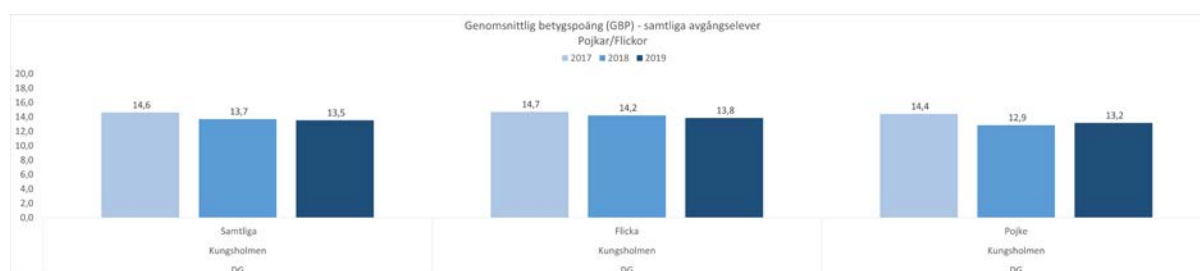
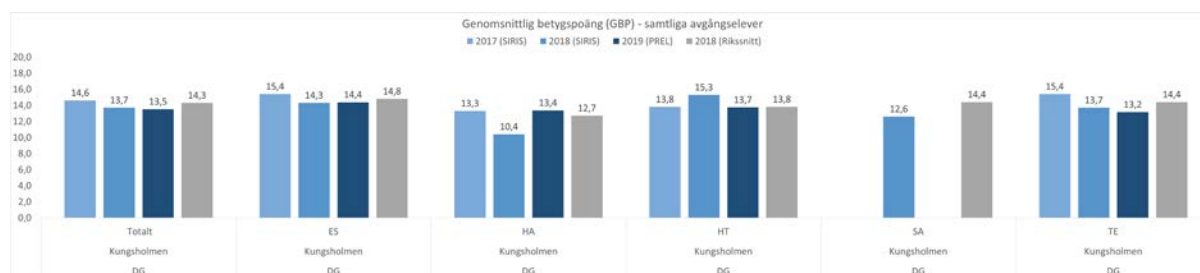
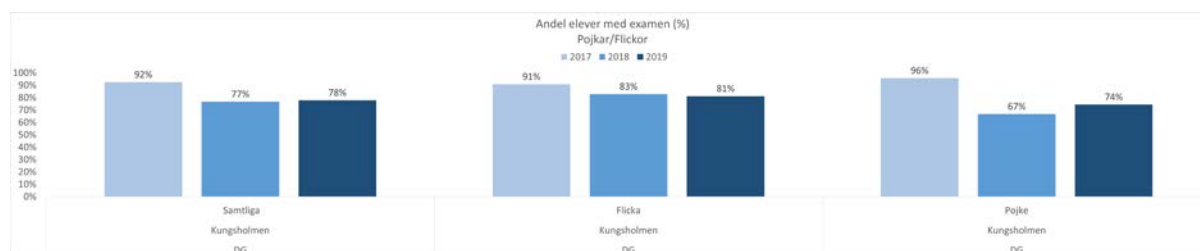
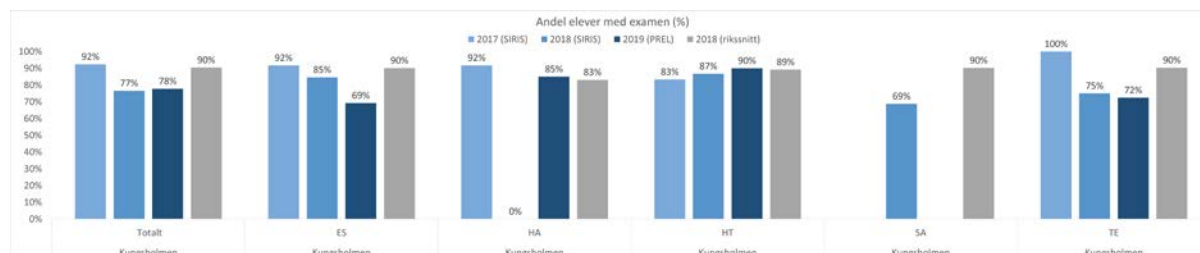
Att skapa relationer och tillit mellan lärare och elever, men även mellan elever och elever är grunden till vårt värdegrundsarbete på skolan. Vi kommer att jobba vidare med att skapa förutsättningar för det i vår lärmiljö.

Sammanfattning och fokus framöver

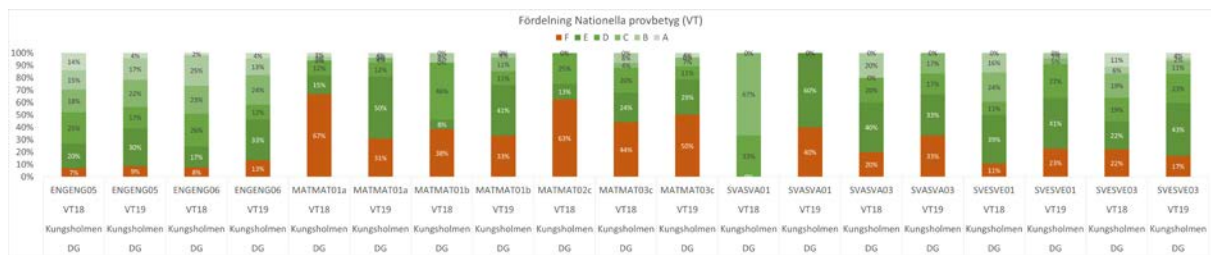
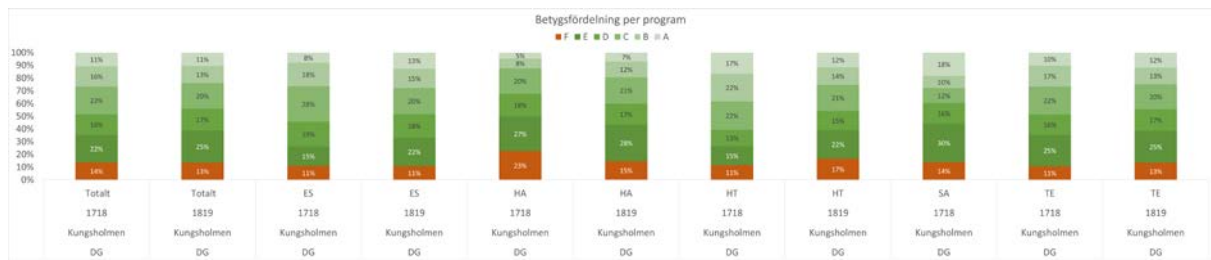
Sammanfattningsvis och fokus nästa läsår kommer att vara att utveckla närvaroprojektet och koppla ihop resultatet till högre måluppfyllelse på ett bättre sätt. Som ett steg för att höja antalet elever som tar examen kommer skolan att ändra sina prövningsrutiner samt utveckla lärmiljön med extra undervisningsforum. Elevhälsan kommer att jobba mer förebyggande ut i klassrummen och att skapa mer nära relationer med eleverna. Skolans EWS arbete kommer att fokuseras på gruppanpassningar inte individ. Vidare kommer skolan att arbeta med att jobba efter de kriterier som vårt certifierade handelsprogram ska efterleva och marknadsföra detta på ett större sätt, samt att etablera större internationella kontakter.

Resultatredovisning

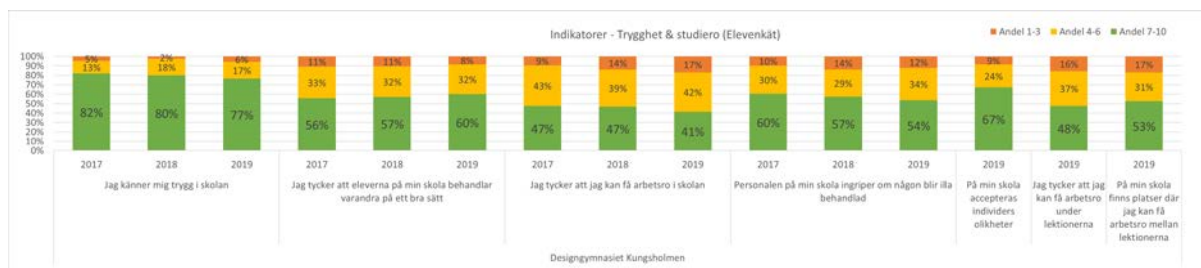
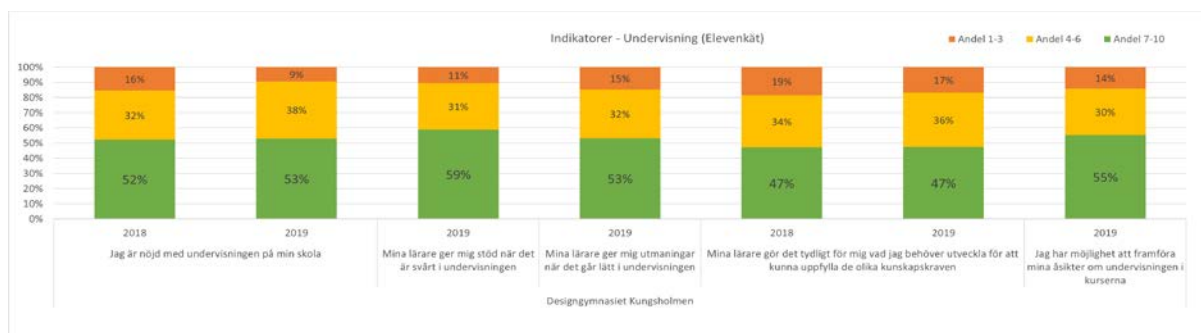
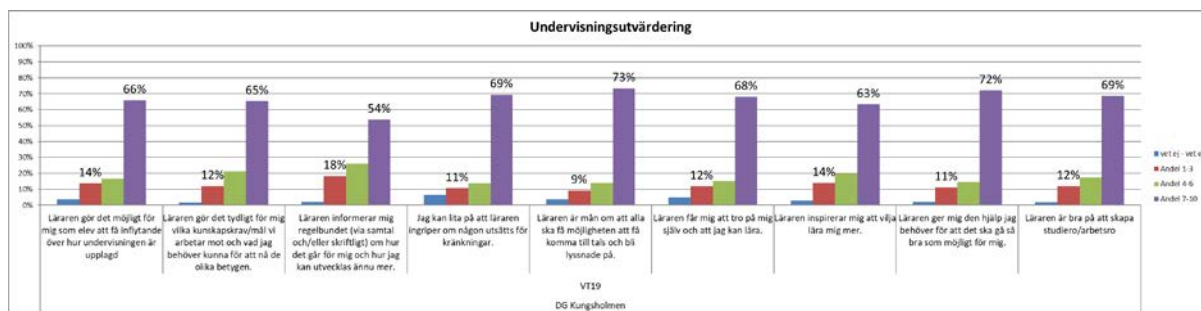
Resultatredovisning avgångselever



Resultatredovisning samtliga elever



Indikatorer- undervisning, trygghet och studiero



Indikatorer Upplevd kvalitet

