

Kvalitetsrapport avseende läsåret 2018/19

Designgymnasiet



Ledare- Rektor har ordet

Att gå in genom dörrarna på Designgymnasiet Sickla innebär att gå in i fantastisk miljö där kreativiteten flödar. Under året har siffrorna för andelen nöjda elever och medarbetare ökat avsevärt.

Under året har vi fokuserat på friskfaktorer med temadagar med fokus på det som får våra elever att må bättre och därmed lyckas i skolan.

Allt arbete som våra elever gör på skolan visas upp på DesignDay i slutet av april varje år. I år var modevisningen ännu större, vi hade flera presentationer och en stor utställning med det våra fantastiska elever producerat under året. Att se stoltheten hos våra elever och glädjen hos lärarna, det är det som gör arbetet som rektor vid Designgymnasiet Sickla så fantastiskt roligt!

Hanna Levin
Rektor
Designgymnasiet Sickla

Innehållsförteckning

	0
Ledare- Rektor har ordet	1
Innehållsförteckning	2
Fakta om skolan	4
Om Designgymnasiet	4
Om Designgymnasiet Sickla	5
Historik	5
Utbildningar och profiler	5
Organisation och arbetsformer	5
Elever och personal	5
Lokaler	6
Systematiskt kvalitetsarbete inom Designgymnasiet	8
Vårt sätt att mäta kvalitet	8
Våra systematiska arbetssätt	8
Resultatredovisning	11
Funktionell kvalitet	11
Avgångselever	11
<i>Andel med examen och Genomsnittlig betygspoäng – avgångselever 2019</i>	11
Samtliga elever	12
<i>Betygsfördelning – samtliga elever läsåret 2018-2019</i>	12
<i>Nationella provresultat</i>	12
Upplevd kvalitet	13
<i>Nöjdhet, rekommendation och trivsel</i>	13
Utvärdering av läsåret	14
Undervisning och lärande	14
Organisering av undervisning och lärande	14
Utvärdering – Arbetet med extra anpassningar	16
Slutsats- Undervisning och lärande	16
Elevhälsoarbetet	17
Organisering av elevhälsoarbetet	17
Utvärdering av elevhälsoarbetet	18
Utvärdering- Hälsöfrämjande och förebyggande arbete	18

Utvärdering- Åtgärdande arbete	18
Slutsats elevhälsoarbetet.	19
Likabehandlings- och Värdegrundsarbete och arbete med normer och värden	19
Organisering av likabehandlings- och värdegrundsarbete	19
Organisering av arbetet med normer och värden	20
Utvärdering- Likabehandlings och värdegrundsarbete och arbete med normer och värden	21
Slutsats likabehandlings- och värdegrundsarbete och arbete med normer och värden	22
Sammanfattning och fokus framöver	23
Resultatredovisning	24
Resultatredovisning avgångselever	24
Resultatredovisning samtliga elever	25
Indikatorer- undervisning, trygghet och studiero	26

Fakta om skolan

Om Designgymnasiet

Designgymnasiet startade 2006 under namnet Nya Designgymnasiet i Nacka. Vi erbjuder utbildningar med tydligt designfokus där kreativitet och skapande är den röda tråden.

Verksamheten består från och med det gångna läsåret 2017/2018 av två skolor, Designgymnasiet Sickla (tidigare namn Nya Designgymnasiet) som startade 2006 och Designgymnasiet Kungsholmen (tidigare namn Design & Construction College Stockholm) som startade 2008.

Inför läsåret 2019/2020 ska Designgymnasiet Kungsholmen, som idag har Hermods Design & Construction College AB som huvudman, byta huvudman till Nya Designgymnasiet. Båda huvudmännen är sedan flera år tillbaka en del av AcadeMedia AB.

Under hösten 2018 skedde ytterligare en omorganisation där Designgymnasiet blev en del av AcadeMedias Kreativa gymnasieområde med en utbildningsdirektör, Lotta Krus, en skolchef, Martin Thuvesson och en stab som delas med skolorna inom Rytmus, Internationella Hotell och Restaurangskolan, LBS Kreativa gymnasiet samt Hagströmska Falun.

Designgymnasiet består som tidigare nämnts av två skolor, Designgymnasiet Kungsholmen och Designgymnasiet Sickla.

Nedan framgår antal elever och vilka nationella program som erbjuds på skolorna under året 2018/2019::

Skola	Program	Antal elever (oktober 2018)
Designgymnasiet Kungsholmen	ES, HA, HT*, TE	291
Designgymnasiet Sickla	ES, HV, TE	213

*HT (Hotell och turismprogrammet) är under avveckling,

Totalt ca 500 elever under läsåret.

Om Designgymnasiet Sickla

Historik

Nya Designgymnasiet i Nacka startade 2006. Skolan är belägen i centrum av Sickla är sedan 2013 en del av AcadeMedia. Skolan är belägen i Atlas Copcos gamla experimentverkstad där man förr testade nya maskiner för bland annat gruvdrift. Skolan erbjuder både högskoleförberedande- och yrkesprogram och utbildningen bedrivs i lokaler som är anpassade efter respektive program.

Utbildningar och profiler

Skolan bedriver i dagsläget utbildning på tre program, teknikprogrammet med inriktning mot design och produktutveckling, estetiska programmet, bild och form med inriktning mot antingen modedesign eller inredningsdesign samt hantverksprogrammet, inriktning textil design.

Organisation och arbetsformer

Då all utbildning på skolan är inriktad på design så avspeglas detta också i den allmänna verksamheten. Designprocessen ska genomsyra undervisningen i alla ämnen där det är möjligt. Skolan uppmanar till ämnesöverskridande projekt och samarbeten, både inom skolan men också med externa partners. Eleverna ska tidigt lära sig vad det innebär att arbeta mot deadlines utan att tumma på kvaliteten.

De tre programmen som erbjuds är

- Hantverksprogrammet- inriktning textil design
- Teknikprogrammet - inriktning produktdesign
- Estetiska programmet - inriktning bild och form med profil modedesign, inredningsdesign samt grafisk design. Grafisk design erbjuds till åk 3, åk 1 och åk 2 har endast modedesign eller inredningsdesign.

Elever och personal

På skolan gick det under läsåret 213 elever.

Designgymnasiets upptagningsområde är inom Stockholms län och närliggande kommuner. Totalt var ca 213 elever inskrivna under läsåret varav en majoritet var flickor. Programutbudet och fördelningen av elevantal redovisas nedan.

Nationellt program	Inriktning	År 1	År 2	År 3	Totalt antal per prog.
Estetiska programmet	Bild och form	31	27	21	79
Hantverksprogram met	Textil design	20	11	14	45
Teknikprogrammet	Design och produktutveckling	31	27	31	89
Totalt per årskurs och skolan		82	65	66	213

Närvaron varierar mellan klass och årskurs, men främst mellan enskilda individer. Åk 3 har haft en närvaro i snitt 78% (ES: 79% HV:76% TE:78%). För åk 2 var närvaron i snitt 80% För åk 1 var närvaron 87%

Personalomsättningen inom de kreativa ämnena är tämligen låg, och samtliga lärare är behöriga. Inom de gymnasiegemensamma ämnena är omsättningen något större och andelen behöriga lärare något lägre.

Designgymnasiet har under läsåret haft totalt 18 lärare anställda (13,4 heltidstjänster), 5 män och 13 kvinnor. Åldersspannet var 26- 73 år. Tio lärare har under året utöver undervisning också verkat som mentorer.

Två förstelärare har under läsåret haft uppdraget att ansvara för att driva processer inom progressionen av utbildningen och samordna, kartlägga och följa upp matematikundervisningen. Andel behöriga lärare är för läsåret 85%, sett till heltidstjänster.

Utöver lärare, ledning och EHT så har skolan en resurslärare (50%), vaktmästare (10%) administratör (60%) samt SYV (20%).

Lokaler

All skolans verksamhet utom idrott och hälsa och laborationer i kemi sker i skolans egna lokaler. På bottenvåningen återfinns ateljéer och verkstäder med åtta meters takhöjd och bra naturligt ljus (designsal, modellverkstad, sysal och modestudio), aula och matsal/uppehållsrum samt ett arbetsrum för personal. På mellanplanet finns uppehållsrum samt en bildsal och på övre plan ligger samtliga teoretiska undervisningssalar (totalt sju salar), personalrum och de flesta arbetsplatser.

Lokalerna för de kreativa ämnena får sägas vara skolans hjärta och största kännetecken. Maskiner och övrig utrustning håller industriell standard, och det finns adekvat mängd av den utrustning som används i undervisningen.

Systematiskt kvalitetsarbete inom Designgymnasiet

Skolornas systematiska kvalitetsarbete utgår till stora delar från den modell som är gemensam med övriga skolor inom koncernen och som betecknas AcadeMedia-modellen, mer om denna nedan.

Vårt sätt att mäta kvalitet

Vi följer systematiskt upp vår verksamhet genom olika kvalitetsaspekter:

Funktionell kvalitet – i vilken mån nås de nationella målen för utbildningen/verksamheten? Denna aspekt följs upp på såväl enhets- som huvudmannanivå.

Upplevd kvalitet – hur nöjda är våra elever med verksamheten? Denna aspekt följs upp på såväl enhets- som huvudmannanivå.

Ändamålsenlig kvalitet – hur går det för våra elever sedan de lämnat verksamheten? Denna aspekt har inte följts upp under föregående läsår.

Våra systematiska arbetsätt

Skolornas och huvudmannens systematiska kvalitetsarbete utgår som sagt till stora delar från den modell som är gemensam med övriga skolor inom koncernen och som betecknas AcadeMediamodellen.

Arbetet med att identifiera utvecklingsområden, planera, genomföra och följa upp sker löpande under året på enhetsnivå och huvudmannanivå enligt nedanstående årsflöde:

Läsåret inleds med att varje skola i kollegiet fullföljer de analyser som påbörjades i juni av föregående års resultat och verksamhet. Till sin hjälp har skolorna sina internt insamlade slutbetyg och nationella-prov-resultat samt resultat från elevenkäten och andra utvärderingar av undervisningen, EWS/Betygsprognoser och övriga uppföljningar av bl a måluppfyllelse och frånvaro.

Analyser och identifiering av nya utvecklingsområden för det kommande läsåret sammanfattas i skolans kvalitetsrapport som skickas in till huvudman i september. Huvudman skriver en motsvarande kvalitetsrapport för verksamheten sammantaget som skickas in till koncernen i november.

I oktober görs för om läsåret 2018/2019 en huvudmannagemensam Likabehandlings- och värdegrundskartläggning med syfte att kartlägga risker för kränkningar och diskriminering och följa upp det förebyggande arbetet och skolans samt huvudmannens rutiner. Denna genomförs genom en anonym enkät

som sammanställs och analyseras på skol- och huvudmannanivå och ligger till grund för en uppdaterad Plan mot kränkande behandling och diskriminering som ska vara klar i januari.

I november gör varje lärare en proaktiv uppföljning av elevens kunskapsutveckling genom vårt proaktiva arbete med EWS/betygsprognoser. Samtliga elever följs upp regelbundet genom vår EWS, Early Warning System. Då följer undervisande lärare upp hur det går för varje elev genom ett dokumentationssystem. Vi använder färgkoderna grönt (eleverna kommer klara kursen om det går som nu), gult (det finns en liten risk att eleven inte klarar kursen) och rött (ligger mycket efter och det finns en överhängande risk för att eleven inte klarar kursen). Denna översikt ger mentor och elevhälsoteamet en överskådlig bild hur det går för eleverna, både på grupp- och individnivå. Denna går igenom, diskuteras och analyseras med personalen på kursnivå. Dessa rapportereras också in till huvudman för sammanställning och analys.

I december jämför vi våra preliminärt framtagna resultat av slutbetyg och nationella prov mot de resultat som publiceras i Skolverkets statistik SIRIS. Ev avvikelser analyseras.

I månadsskiftet januari/februari följer vi upp våra elevers uppfattning om skolan (upplevd kvalitet) genom en elevenkät med frågor om såväl undervisning som trygghet och trivsel. Denna är gemensam för alla skolor inom AcadeMedia. Samtliga resultat går igenom, diskuteras och analyseras. Vid behov sker specifika åtgärder alternativt förändringar som vi bedömer behövs för att utveckla och förbättra undervisningen för eleverna.

Den 15:e varje månad så följer varje lärare upp sina elever i mars genomför varje lärare läsårets andra EWS. EWS:en går igenom, diskuteras och analyseras med personalen på individ- kurs- och organisationsnivå.

I april genomförs också en undervisningsutvärdering där eleverna får möjlighet att ge sin bild av hur de upplever undervisningen utifrån läroplanen

I juni varje år sammanställs alla betyg för eleverna samt resultaten på de nationella proven för att skapa ett underlag till att bedöma hur väl främst kunskapsmålen i läroplanen och examensmålen nås under läsåret (funktionell kvalitet). Betygsuppgifterna för såväl avgångselever som samtliga elever på skolan redovisas i resultatsammanställningen och kommenteras i denna kvalitetsrapport.

Kvalitetsarbetet och resultaten av skolans utvecklingsarbete följs upp och utvärderades kontinuerligt under läsåret, samt vid läsårets slut. Utgångspunkter för utvärderingarna är skolans arbetsplan, undervisningsutvärderingar, enkäter och resultat i form av betyg och nationella provresultat.

Efter skolavslutning i juni sammanställs skolans kvalitetsrapport i sin slutliga form, och en arbetsplan tas fram för hur vi ska arbeta vidare mot högre måluppfyllelse nästa läsår.

Samtliga delar i verksamhetens systematiska uppföljning diskuteras och hanteras i forum och av personer berörda av resultaten.

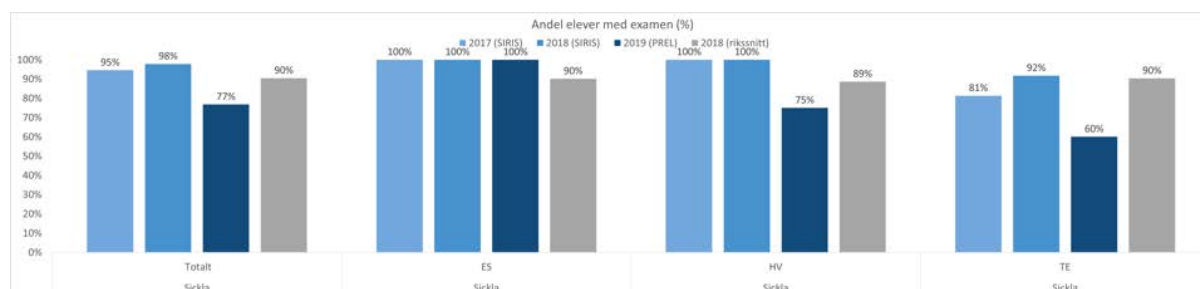
Resultatredovisning

Funktionell kvalitet

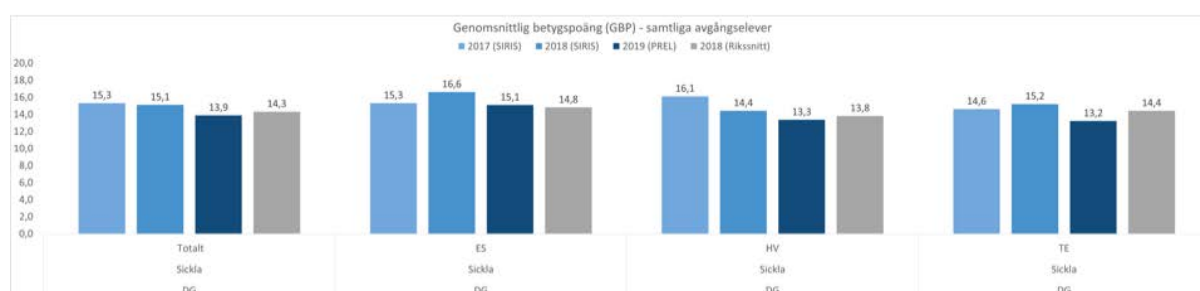
Ett kvalitetsbegrepp som används inom Designgymnasiet är funktionell kvalitet, det handlar om hur väl eleverna når utbildningsmålen; det vill säga de mål som finns i läroplanen och varje programs examensmål. Vi redovisar här resultat för våra avgångselever, samtliga betyg samt resultat på nationella prov.

Avgångselever

Andel med examen och Genomsnittlig betygspoäng – avgångselever 2019



Examensgraden sjunker markant 2019 jämfört med tidigare år. Totalt tar 77% av eleverna i årskurs 3 examen, jämfört med 98% 2018 och 95% 2017.



Även den genomsnittliga betygspoängen sjunker, från 15,3 2017 och 15,1 2018 ner till 13,9 2019.

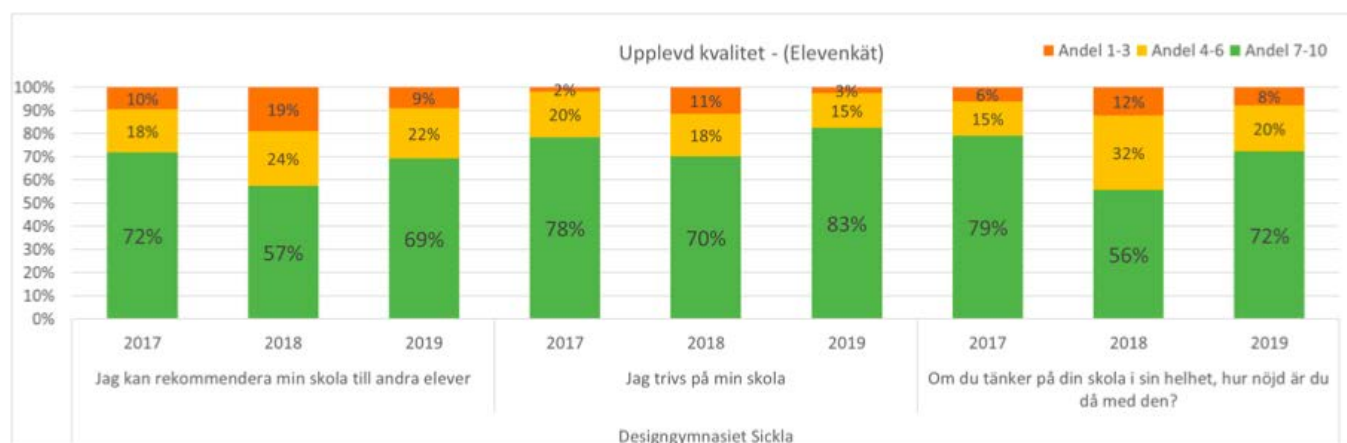
Den största nedgången i examensgrad sker på teknikprogrammet medan betygen sjunker kraftigt på alla program, dock mest på teknik.

Resultaten vid de nationella proven uppvisar i stort samma trend som när det gäller betygen i motsvarande ämnen. En kraftig förbättring i vissa matematikkurser, i övrigt får de flesta förändringar ses som inom felmarginalen. De grupper där det är väldigt stora svängningar mellan åren kan förklaras med att det är tämligen små undervisningsgrupper.

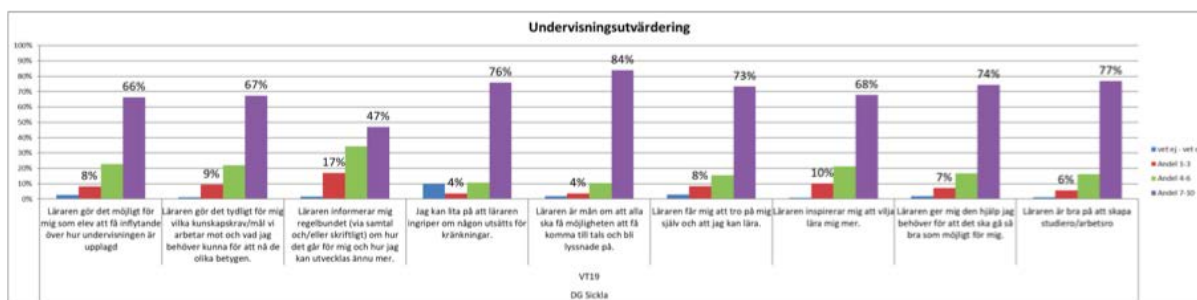
Upplevd kvalitet

Ett annat kvalitetsbegrepp som används inom Designgymnasiet är upplevd kvalitet, som handlar om hur eleverna upplever utbildningen utifrån sina alldeles egna, personliga förväntningar och önskemål på utbildningen. Denna följs framförallt upp genom en årlig koncerngemensam elevenkät i januari/februari varje läsår.

Nöjdhet, rekommendation och trivsel



Vi kan här se att vårt arbete med att jobba hårt med vår värdegrund har gett resultat. Vi agerar ännu snabbare med samtal med elev och vh samma dag, absolut senast dagen efter, för att markera ett ej accepterat beteende. Det tar tid att återfå förtroende, men vi är en god bit på vägen.



Undervisningsutvärderingarna genomfördes första gången våren 2019. Därav har vi inget att jämföra det med. Dock ser vi att återkoppling och feedback är ett utvecklingsområde. Det kan hänga samman att Google Classroom introducerades detta läsår. Trots gemensamma utbildningsdagar i systemet så ser vi att det behövs fortsatt arbete. Likaså att all personal fyller i feedback på det vis vi har beslutat.

Utvärdering av läsåret

Undervisning och lärande

Organisering av undervisning och lärande

På Designgymnasiet finns en tydlig kultur av stort elevfokus där vi alla arbetar gemensamt för att skapa goda förutsättningar för att alla elever ska få den ledning och stimulans att nå så långt som möjligt. Skolan har en skollledning bestående av rektor och biträdande rektor. Dessutom finns en pedagogisk ledningsgrupp som träffas varannan vecka där rektor, biträdande rektor och specialpedagog sitter med som avhandlar och följer upp den pedagogiska utvecklingen på skolan. Fokus för läsåret har varit Läslyftet som leds av specialpedagog och en lärare i svenska.

Utöver tid för Läslyftet, 2 timmar per vecka även till ett kollegialt lärande som leds av rektor och förstelärarna där vi med aktionsforskning som grund arbetar med de fokusområden som vi har valt för läsåret. För läsåret 2018/19 har vi särskilt satsat på att utveckla vår undervisning att bli mer tillgänglig genom språkutvecklande arbetssätt.

Den 15:e varje månad fyller våra lärare i vår Elevavstämning. Inför detta gör varje lärare en bedömning av om alla elever kommer att klara kursen = grön markering, om det finns behov av extra anpassningar = gul markering eller om det trots extra anpassningar inte verkar fungera fullt ut så elevhälsan kan behöva stötta = röd markering. Allt detta görs i vår lokala EWS. På mötet samlas sedan lärarna och elevhälsan och går igenom elevavstämningen och där kan lärare och elevhälsa ge

varandra in-put på vilka extra anpassningar som kan fungera etc. Det blir också en möjlighet för elevhälsan att återkoppla kring enskilda elever och ev särskilt stöd som beslutats. I arbetet med de extra anpassningarna har alla lärare även möjlighet att få hjälp av vår specialpedagog och vi har även ett gemensamt ramverk med förslag på extra anpassningar som alla utgår ifrån. Samtliga elever har också tillgång till bl a StavaRex , SpellRight, Inläsningstjänst och talsyntes via våra elevdatorer.

I den dagliga undervisningen har vi en gemensam lektionspolicy som lärarna använder men där det ändå finns ett friutrymme för varje lärare att anpassa undervisningen utifrån ämnets karaktär och vad som fungerar i samspelet mellan lärare och elev. Vi har lektioner som är mellan 80 och 210 minuter långa. Kortare pass har vi framförallt för teoretiska ämnen såsom de gymnasiegemensamma ämnena etc och längre pass har vi framförallt i de mer praktiskt orienterade ämnena såsom Bild och form, Hantverkskurser etc. Varje lärare får önska vilken modell man önskar att arbeta efter. Vi har under tidigare läsår sett att många elever har svårt att klara kurserna i matematik, svenska 2+3 och de naturvetenskapliga ämnena så där har vi valt att lägga ut extra undervisningstid under året. Vi har även schemalagt två pass per vecka i slutet av skoldagen som vi kallar stötid där eleverna kan arbeta extra med stöd av lärare för att ta igen sådant men missat eller för att fördjupa sig/få handledning för ett högre betyg.

Studiero är som sagt ett fokusområde för läsåret och där arbetar vi dels med att utveckla varje lärares undervisnings och ledarskap genom att använda aktionsforskning som ett stöd för att testa och utvärdera olika metoder. Våra lärare besöker varandras lektioner för observationer inom läsyftet. För nyanställda lärare utser vi mentorer som har ett särskilt uppdrag att stötta sina nya kollegor i arbetet med att utforma undervisningen och att skapa arbetsro.

Eftersom det är en lite mindre skola så är det ofta bara en eller två lärare per ämne. För att säkerställa en rättssäker bedömning har vi därför valt att arbeta med det bedömningsstöd som Skolverket har tagit fram och att samverka med vår systemskola Designgymnasiet Kungsholmen. Vi har också i samråd med lärarna bestämt att genomföra nationella prov i samtliga kurser där det finns sådana. I de fall där vi har lärare som ej är legitimerade så utses en medbedömare inför läsåret som är med som ett stöd i bedömningen kontinuerligt under läsåret.

Utöver vår lärplattform Schoolsoft arbetar vi även med Google Classroom som verktyg och lärarna i matematik använder också Kunskapsmatrisen. I Google Classroom och Schoolsoft sker den löpande formativa återkopplingen till eleverna. När ett arbetsområde är avslutat eller åtminstone en gång per termin, inför utvecklingssamtal, samt vid terminsskiftet ska också samtliga lärare göra en dokumentation av elevernas visade kunskapsnivå i Schoolsoft samt ge eleverna muntlig återkoppling.

Under året har vi även haft en omläsningssgrupp som läst om matematik 1b eftersom de haft F med sig sedan tidigare. För övriga kurser där eleverna har fått ett F har vi under året anordnat provningar.

Utvärdering – Arbetet med extra anpassningar

På skolan arbetar vi hårt och metodiskt med extra anpassningar. När eleverna börjar får de göra en självskattning. I denna finns bla en fråga om eleven tidigare har haft stöd eller anpassningar. Vi bjuder även in alla vårdnadshavare till elever i åk 1 där vi är tydliga med vilken sekretess som gäller med journaler. I självskattningen finns även fråga om talängslan. Likaså gör vi screening i matematik och svenska/sva.

Utifrån resultaten så skapar vi stödgrupper i svenska, sva och matematik. Likaså har vi en grupp som arbetar med talängslan. Denna grupp leds av specialpedagog (även lärare i svenska och engelska) och kurator. Detta ledde till att alla som ingick i gruppen gjorde talen under nationella proven i svenska och klarade kursen. Något eleverna själva sa att de aldrig hade gjort utan stöd och hjälp från gruppen.

Vid utvecklingssamtalen/välkomstsamtal som ligger fyra veckor in på terminen så stämmer mentor av extra anpassningar med elev och vårdnadshavare och ser till att de finns i vår gemensamma EWS. EWS uppdateras den 15:e varje månad av undervisande lärare, följs upp av mentor veckan därpå och sedan Då har alla undervisande lärare tillgång till hur de ska lägga upp innehållet i kursen. Varje vecka följer vi upp en klass. Då ses undervisande lärare för att diskutera klassen på gruppnivå, vi kartlägger vad som fungerar och vad som är utmaning och därifrån tar vi beslut hur alla undervisande lärare ska arbeta med klassen. Utöver det så har vi även klasskonferenser tre gånger.

Även om andelen med gymnasieexamen sjönk betydligt detta läsår så kommer det arbete som ha gjorts i år visa sig längre fram. Vi kan tydligt se att vi har ett mycket bättre läge nästkommande läsår.

Vi har tecknat avtal med Inläsningstjänst och stavningsprogram. Då detta erbjuds till alla skolans elever ser vi det som ytterligare en anpassning för alla som är i behov av det men även tillgängligt för alla.

Slutsats- Undervisning och lärande

Vi behöver fortsätta vårt arbete med att skapa en god arbetsro för eleverna eller som vi väljer att kalla det; studiefokus. Detta kommer att ske på flera olika sätt. Nya ordningsregler som tas fram ihop med eleverna, men även elevkåren, en ombyggnation av skolan för att skapa bättre ljudisolering mellan salar samt för

rum att gå undan i. En ordningsregel är mobilfri undervisning för att ytterligare stärka studiefokus under lektionerna

Vi kommer också via aktionsforskning som metod arbeta med att utveckla undervisningen genom Skolinspektionens observationsschema för granskning av undervisningen. Vi kommer främst att titta på avsnittet som heter "Tydlighet i mål, innehåll och struktur". Arbetet kommer att genomföras under lektionstid med hjälp av observationen, aktioner och sedan reflektion och planering under vår gemensamma pedagogiska utvecklingstid som vi har varje vecka. Avslutningsvis kommer lärare att följa upp och utarbeta en struktur för uppföljning, återkoppling och reflektion över lärandet genom Google Classroom.

Elevhälsoarbetet

Organisering av elevhälsoarbetet

Elevhälsan leds av rektor och träffas en gång i veckan. Där medverkar skolsköterska, specialpedagog, kurator och rektor. Våra möten följer en dagordning med både hälsofrämjande arbete, förebyggande insatser, pågående ärenden inklusive uppföljning samt möten med mentorer/lärare/vårdnadshavare och elever. Vi har arbetat främjande genom att tidigt upptäcka frånvaro och utreda den. En åtgärdstrappa används där mentor först tar kontakt, sedan kollas EHT in och utreder samt föreslår åtgärder för att stärka närvaron.

Vi har också arbetat förebyggande genom att varje vecka informera övrig berörd personal om det arbete som EHT gör varje vecka. Det görs genom att en person i EHT blir ansvarig för en fråga/en elev och ser till att återkoppla till mentor och undervisande lärare samma vecka. Detta för att stärka vår gemensamma strävan för att alla elever ska klara de nationella målen för våra utbildningar.

För att fånga upp frånvaro tidigt så kontaktar mentor vårdnadshavare (elev om elev är över 18 år och inte gett tillåtelse att kontakta förälder) samma dag som eleven har ogiltig frånvaro och följa upp varför eleven är borta. Även vid längre frånvaro ringer mentor hem för att stämna av hur det är. Likaså måste eleven visa upp sjukintyg efter 10 dagars sjukfrånvaro. Om det finns upprepad systematisk frånvaro, ej sjukintyg vid lång frånvaro eller mer än totalt fyra timmar ogiltig frånvaro under en kalendermånad så dras studiebidraget in. Av tidigare erfarenheter vet vi att frånvaron har en tendens att öka i åk 3. Därför har de i åk 3 som inte mentor har nått fram till även fått samtal med rektor för att följa upp frånvaron.

Utvärdering av elevhälsoarbetet

Utvärdering- Hälsöfrämjande och förebyggande arbete

Under året har vi arbetat med psykisk hälsa då det är ett växande problem. Vi har fokuserat på friskfaktorerna och vad man själv kan göra själv för att behålla psykisk hälsa. För att hjälpa eleverna att ta hjälp tidigt och känna igen psykisk ohälsa så har även kännetecknen på det, vad man själv kan göra i förebyggande syfte, hur man som vän kan agera om man ser att en kompis mår dåligt och vart man kan vända sig för hjälp och stöd. Hjärnkoll var och föreläste, skolsköterska och kurator höll i en workshop och vi var ute och hade promenader och pratade om skolan och framtiden. I utvärderingen var det väldigt uppskattat trots viss negativ inställning i början. Det gör att vi kommer att arbeta vidare med detta upplägg med åk 1, medan de två andra årskurserna kommer ha annat fokus. Tex ville de i åk 3 fokusera ännu mer på framtiden, något vi kommer att göra.

Vi gjorde en kartläggning inom elevhälso teamet som visade att när eleverna blev myndiga så ökade deras sjukfrånvaro eftersom de då själva kunde anmäla sig till skolan via vårt system Schoolsoft. Därför testade vi detta läsår att eleverna fick ringa in mellan kl 08-09 på morgonen och anmäla sin sjukfrånvaro. Arbetet att ta emot samtal delades av vår kurator och administratör.. Detta skapar ett bättre underlag för anledningen till sjukfrånvaro samt att det också ger oss möjligheten att be eleverna komma till skolan ändå om deras anledningar till att vara hemma inte är giltig.

De elever som visade på mönster av ogiltig frånvaro kallades till möte med skolsköterska eller kurator för att utreda anledningen till frånvaron. För flera av eleverna har motivation kopplat till skolan varit ett problem vilket gör att vi vill stärka elevhälso teamet med vår studie- och yrkesvägledare för att arbeta med motivationsfrågor på sikt.

Utöver detta hade vi flera elever som i kartläggningen i augusti skrev att de inte kunde tala inför tex sin klass. Av den anledningen skapade vi en talängslangrupp. Denna leddes av kurator och specialpedagog. Kurator kallade de elever som hade uppgett att de inte tänkte tala inför grupp. Av dessa var det sex elever som kvarstod efter vidare samtal med kurator. De bildade en grupp som regelbundet under året arbetade med sin talängslan. I maj höll alla sex eleverna sina tal på nationella provet i svenska.

Utvärdering- Åtgärdande arbete

Elevhälso teamet har under året träffats en gång i veckan. Då vi har haft fokus på att förändra rutinerna för sjukanmälningar och uppföljning av frånvaron har utredningar skett både för giltig och ogiltig frånvaro samt för de elever som via prognoser eller via anmälningar från undervisande lärare riskerar att inte nå målen i sina kurser.

Extra anpassningar i undervisningen har tillämpats regelbundet och diskuteras återkommande i kollegiet. Varannan vecka har vi haft klassmöten där undervisande lärare till en klass träffas, ihop med rektor och specialpedagog, för att lyfta klassens styrkor och utmaningar. Lärare tar även upp exempel vad de gör när klassen fungerar och presterar som bäst. Vid behov har elever som behövt hjälp även haft stugor på eftermiddagarna, träffat specialpedagog för strukturstöd..

Vi kommer att fortsätta arbetet med talängslan om behovet finns.

Slutsats elevhälsoarbetet.

Gällande anmälan av frånvaro så märkte vi en liten förbättring i närvaro när det blev lite svårare att anmäla sig sjuk. Dock ställde det till det något för vissa vårdnadshavare då de var på jobbet när anmälan av frånvaro skulle göras. Av den anledningen så kommer vi tidigarelägga möjligheten att anmäla sjukfrånvaro något.

Vi kommer att i ännu större utsträckning fokusera på friskfaktorer och på så vis i fokusera på lärande istället för mående. Vi kommer även fortsätta våra klassmöten då de har varit mycket uppskattade av lärarna.

Vi kommer att fortsätta arbetet med talängslan då det var ett mycket lyckat projekt.

Likabehandlings- och Värdegrundsarbete och arbete med normer och värden

Organisering av likabehandlings- och värdegrundsarbete

Inom Designgymnasiet genomförs från och med läsåret 2018/2019 en gemensam likabehandlings- och värdegrundskartläggning varje höst och där utvärderas arbetet med dessa frågor och risker för kränkningar och diskriminering kartläggs. Denna ligger sedan som grund för skolans plan mot kränkande behandling och diskriminering som uppdateras i januari varje år där skolans organisation och rutiner samt arbete kring dessa frågor framgår och där planeras också det främjande och förebyggande arbetet som skolan avser genomföra under kommande läsår.

Arbetet med att driva arbetet görs av kurator och rektor. Samverkan sker i personalen genom diskussioner i små grupper och i hela kollegiet. Sedan har

mentor följt upp resultatet med sin klass och rektor har även samverkat med elevkåren.

Organisering av arbetet med normer och värden

Nedan följer ett urval av de aktiviteter och insatser som gjordes under läsåret 2018/2019::

Elevhälsomöten

På dessa möten diskuterades och planerades det för de elever där det framkommit att det finns en oro av olika slag. Elevhälsan tillsammans med mentor och pedagoger har under året fört en nära dialog kring och med de individer och klasser där det på olika sätt framkommit att det behövs förbättringar vad gäller likabehandlings- och värdegrundsfrågor. De insatser som framför allt har behövt göras har gällt språkanvändningen och att förstå och respektera varandras olikheter.

Utvecklingssamtal

Utvecklingssamtal har som vanligt hållits en gång per termin. Förutom elevens studiesituation diskuteras trivsel och trygghet.

Lektionsobservationer

Under året har ett antal lektionsobservationer förekommit i syfte att identifiera strukturer och klimat i klasserna. Dessa har utförts av rektor och har sedan använts för vidare diskussioner med mentor, undervisande lärare och elever samt planering av vilka aktiviteter/åtgärder som kunde vara lämpliga för klassen i fråga.

Språkbruk

Vi har ganska tidigt märkt ett olämpligt språkbruk hos en del ungdomar som vi behövt ta tag i. Skolan har varit tydlig med sin nolltolerans kring kränkningar. Diskussioner kring vad det sagda betyder och får för konsekvenser har lyfts i de situationer där de förekommit.

Elevkåren

Skolans elevkår håller i aktiviteter under året. Exempel på dessa är: aktiviteter i uppstarten, pumpatävling och utklädnad i samband med halloween, gemensam frukost på Lucia och olika små tävlingar. Elevkåren fungerar även som ett bollplank till skolans ledning och personal. De kommer även framöver att aktivt arbeta för en skola som främjar gemenskapen och allas lika värde.

Elevambassadörer

Designgymnasiets Sicklas elevambassadörer har som sin främsta uppgift haft att representera skolan vid öppet hus och elevbesök. I samband med detta uppstod vänskapliga kontakter mellan elever från olika program och även till vår systerskola. Elevambassadörerna hjälper även vid övrig tid till att sprida en positiv stämning på skolan.

Värdegrundsbaserad undervisning

En självklarhet under året har varit att lyfta in värdegrundsarbetet som en naturlig del av det dagliga arbetet i respektive kurs.

Temadagar

Vi har haft fokus på psykisk hälsa under året med temadag under hösten som utvärderades och sedan följdes upp under våren. Under dessa dagar har inte bara psykisk hälsa diskuterats och vad man själv kan göra för att minska risken för det. Vi har även tagit upp hur man bemöter en vän eller klasskompis som trots allt mår dåligt och hur vi ser varandras olikheter som berikande.

DesignDay

I april varje år så genomförs DesignDay. Det är en dag då alla elever visar upp vad de har gjort under året. Vi har stor modevisning och utställning. Alla elever i åk 3 visar särskilt upp sina gymnasiearbeten. Då samarbetar alla elever på skolan.

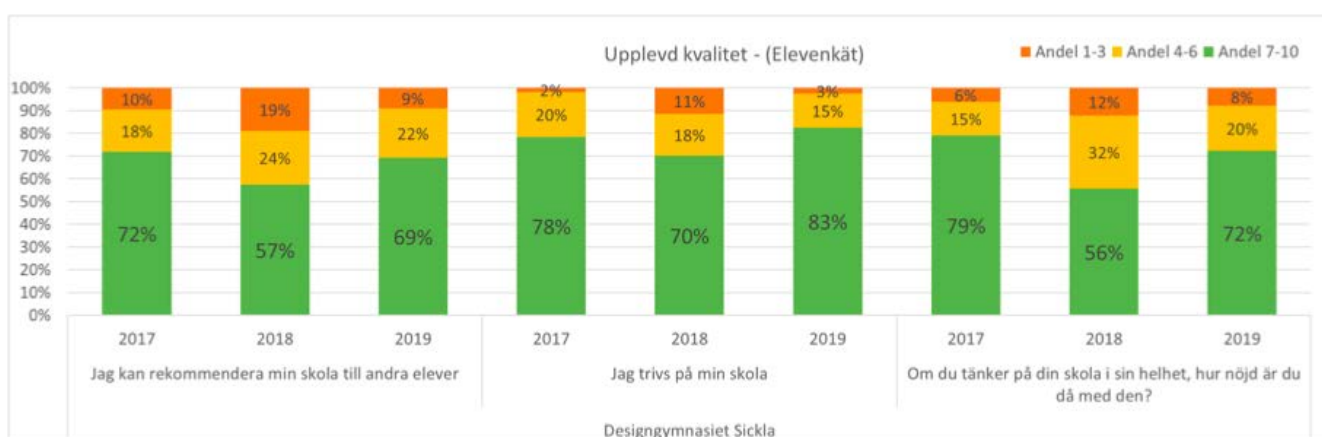
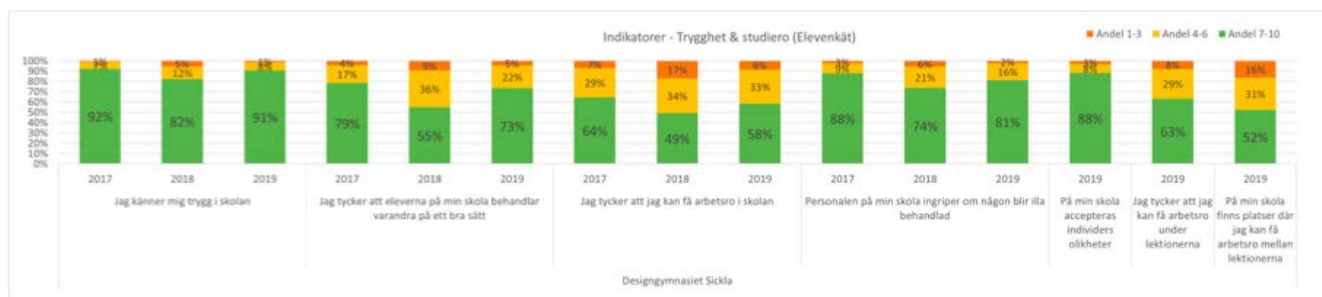
Utvärdering- Likabehandlings och värdegrundsarbete och arbete med normer och värden

På Designgymnasiet Sickla har vi ett separat dokument där skolans organisation, skolans arbete mot kränkande behandling och det förebyggande och främjande arbetet kring dessa frågor beskrivs. Den skrivs i januari varje läsår och där analyseras och utvärderas årets insatser utifrån resultatet i den Likabehandlings-

och värdegrundskartläggning som genomförs i oktober varje läsår. I planen dokumenteras också de åtgärdande, förebyggande och främjande insatser som planeras kommande år.

Arbetet med Skolans likabehandlingsplan leds av kurator ihop med rektor. Resultatet presenteras för kollegiet för diskussion och följs sedan upp klassvis av mentor som sammanställer och återkopplar till kurator och rektor.

Resultatet av årets enkät kan ses nedan:



Efter en rejäl dipp i år 2018 så ser vi att siffrorna på ovanstående frågor har ökat. Detta är självklart glädjande, men än kvarstår mycket arbete.

Slutsats likabehandlings- och värdegrundsarbete och arbete med normer och värden

Efter diskussion med lärarna kommer det fram att det ibland är svårt att bemöta situationer som uppstår snabbt där stötande språkbruk används. Vi kommer därför att fokusera på värdegrundsfrågor nästa läsår, både inom kollegiet och med eleverna. Detta för att göra skolan ännu tryggare och med det öka andelen med gymnasieexamen. Likaså kommer vi se över rum där eleverna kan gå undan och sitta ostört, något som många känner inte finns.

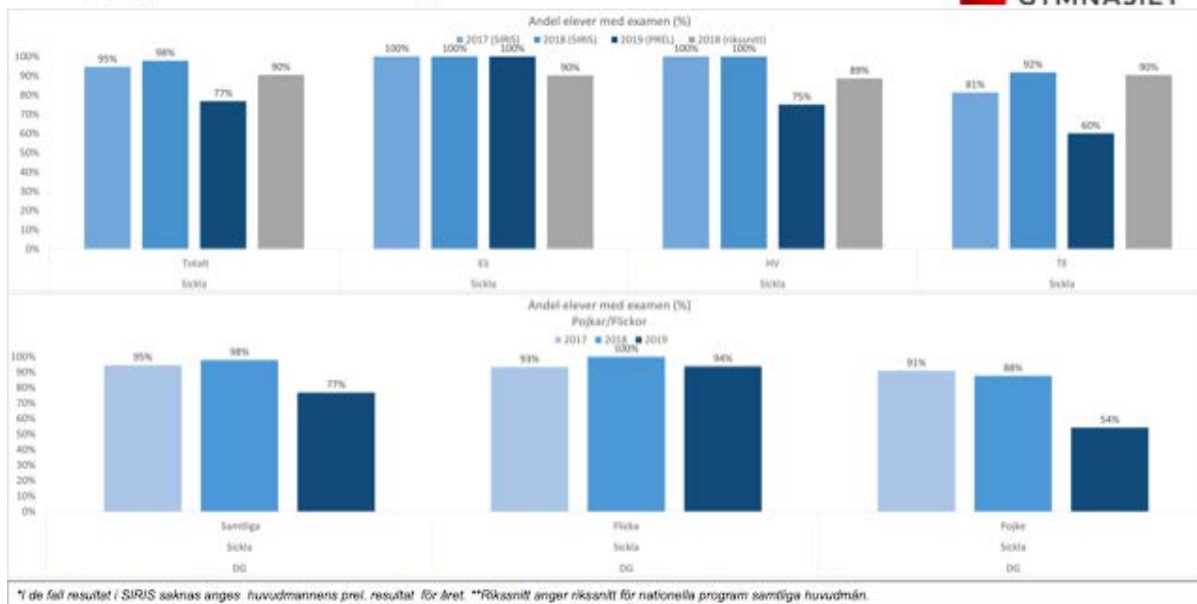
Sammanfattning och fokus framöver

Fokusområde framöver kommer att öka andelen elever som lämnar skolan med en gymnasieexamen. Detta efter mycket hög andel med gymnasieexamen tidigare, men med ett stort tapp våren 2019. Därför har vi endast detta som fokusområde, men många aktiviteter inom normer och värden, närvaro, tillgänglig undervisning och studiero för att arbeta mot vårt fokusområde.

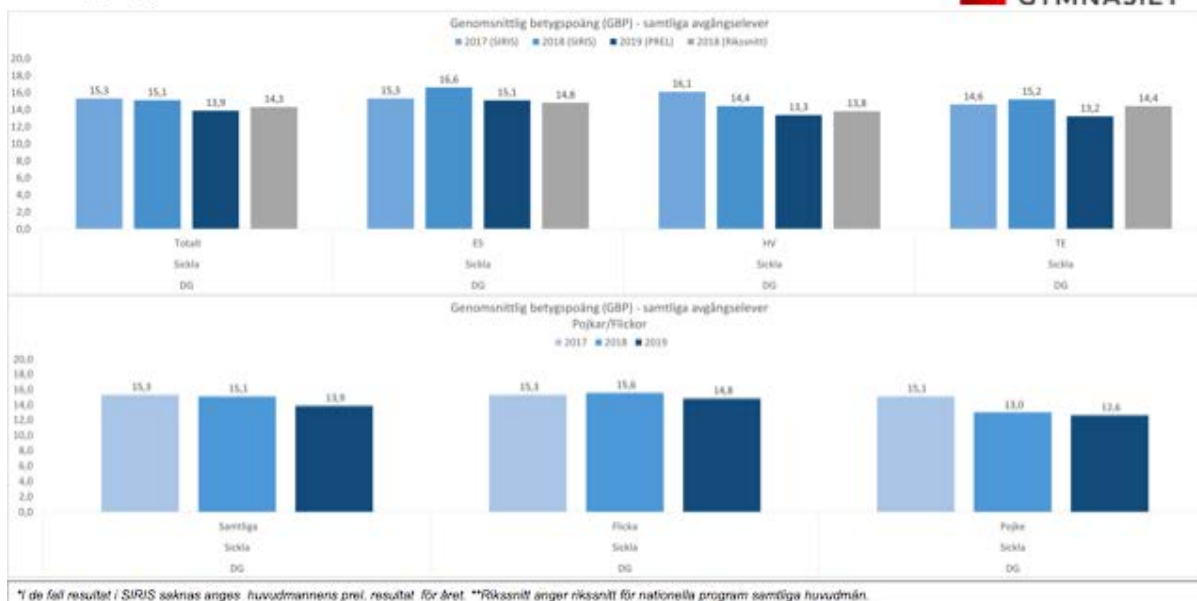
Resultatredovisning

Resultatredovisning avgångselever

Avgångselever – examensgrad

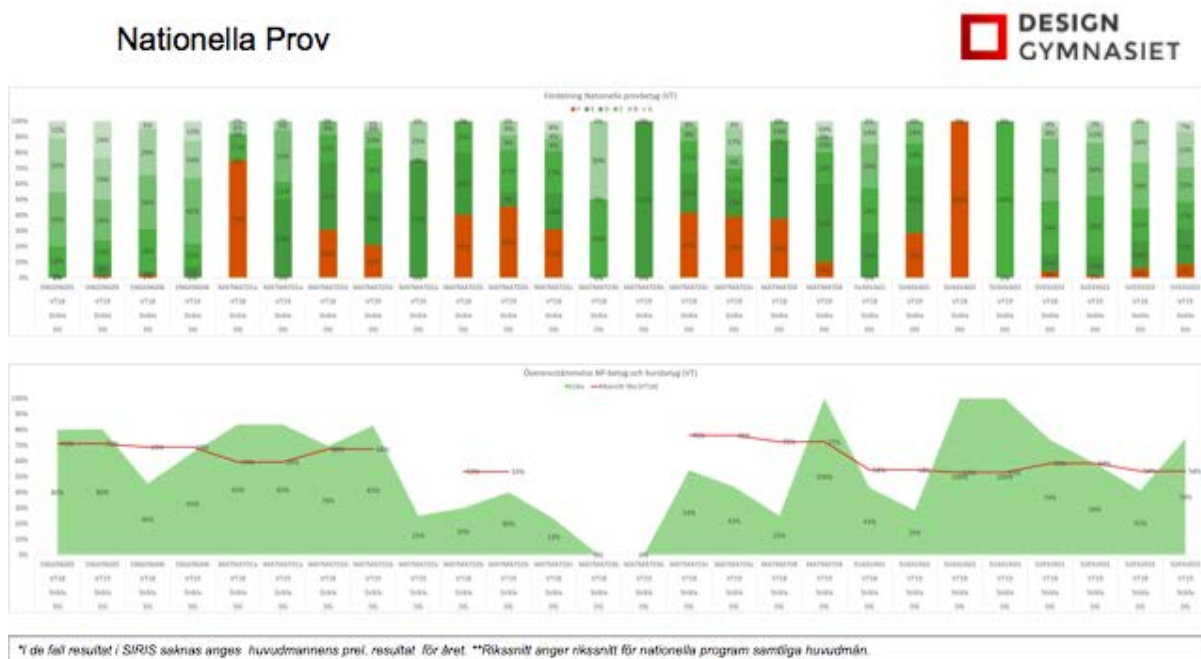


Avgångselever – GBP



Resultatredovisning samtliga elever

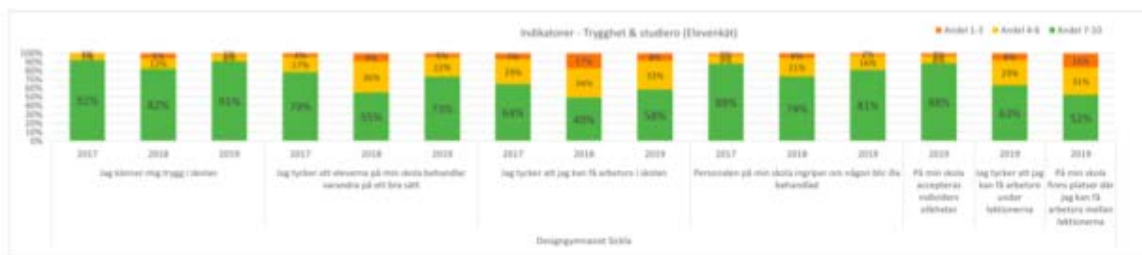
Diagram betygsfördelning samt resultat nationella prov



Indikatorer- undervisning, trygghet och studiero

Diagram Undervisning elevenkäten samt Undervisningsutvärderingen, LoV-kartläggning, Trygghet och studiero elevenkäten

Trygghet och Värdegrund



Upplevd kvalitet



Om Upplevd kvalitet: Ett av våra gemensamma kvalitetsbegrepp som handlar om hur eleverna upplever utbildningen utifrån sina aldeles egna, **personliga förväntningar** och **önskemål** på utbildningen.

Om elevenkäten: Elevernas upplevelse av nöjdhet följs upp årligen i en koncerngemensam elevenkät. Eleverna anger på en skala 1-10 hur väl ett påstående stämmer överens med deras upplevelse.

Undervisning

